



92
596
P8488
Ent. Charles Aubé

PSELAPHIORUM MONOGRAPHIA

CUM SYNONYMIA EXTRICATA

AUCTORE

CAROLO AUBÉ

L.C. Cds.
6-24-64

Societatis Entomologicae Gallicae sodale.

AD LECTORES.

Etsi nitidissimis coloribus enitent, aut magnitudine quasi gigantea, et forma ferè barbara, arripiant oculos peregrinarum regionum insecti, non minorem observatorum admirationem nostratùm insectorum fabrica provocat, et natura maximè miranda in minimis nostris opibus externas Entomologiae divitias anteponeere vetat. Quod quidem magis ac magis Entomologis hodiernis confirmatur, quippe qui micrographicis laboribus incumbunt, et jamjam notatis novum opus miraculis refertum addit quisque dies; sic genus quodcumque sit insectorum, microscopicis dicam speciebus conflatum, suam peculiarem descriptionem et monographiam, ut aiunt, jam possidet.

Cl^{us} Müller *Elmides* illustravit, *Scydmeni*
Cl^{or} Kunze et Denny solertiam fugere non

1833.

11



potuerunt, a Cl^o Germar et Cl^o Kirby *Apiones* fuerunt recensiti, Cl^{us} Illiger *Alticarum* genus edidit, et *Cryptophagi* et *Scaphidia* Cl^o Schuppel genus *Ptilium* tribuerunt. Plures adhuc supersunt clarorum auctorum productiones, quas hic numerare longius et supervacuum est; sed inter eas non tacendæ et prætermittendæ sunt Clⁱ Reichenbach et Clⁱ Denny *Pselaphiorum* monographiæ. Rudis antea indigestaque moles, *Pselaphiorum* familia obscura adeò hucusque delituerat, ut nemine, nisi pro sua virili parte, et ad libitum species determinante, in quacumque insectorum collectione Pselaphiorum quisque varium nomen obtineret. Sed eorum Entomologorum patientia huncce scientiæ campum diligenter adeò exaravit, ut vix specilegii quidquam reliquerint. Quorum vestigiis hærentes et novam monographiam Pselaphiorum proponentes, eorum monumenta eruere aut minoris pretii facere in mentem non venit; etenim quidquid novi de Pselaphiis tenemus, ut supplementum tantummodò eorum laboribus et addimentum publici juris fieri meretur, sed Entomologorum, præsertim nostratùm, commodo consulentes temporis et pecuniæ dispendium, investigationum tædium et difficultates, lectoribus parcere voluimus; nam in nostris bibliothecis publicis operorum prædictorum alia desunt, rarissimè apud nos cætera veneunt, et vix Pactolii auriferi fluctus sufficerent nunc ad emendandum omnia quæque acta acade-



mica, mole sua atlantica, cœlum jamdudum invadere minantia, in quibus de nostris Pselaphiis quidpiam passim agitur. Igitur rariorum Cl' Reichenbach et Cl' Denny operum nectareum succum prædantes, clarissimorumque Leach, Illiger et cæterorum, in periodicis collectaneis, disseminatas gemmas insectantes et in unum coercentes, huncce primogenitum alienis dotibus ornatum Entomologiæ sectatorum gratia prelo subjicimus. Imperfectum opus quidem, sed ad manum et utilitate sua forte commendandum.

Gratum opus insecticolis et optatum valdè, sed arduum tentavimus, nostris conatibus lectores indulgeant.

Sexto die nonarum octobris scripsimus Parisiis
Anno Christi M. DCCC. XXXIII.

PROEMIUM.

In minimis insectorum, elytris abdomen in parte tantum tegentibus, adnumerandi sunt *Pselaphii*, intimam adeò cum *Staphylinis* affinitatem proferentes, ut alii ab aliis in systemate an distinguendi sint dubitemus. Etenim non solum figura et habitu conveniunt, sed etiam Staphylinorum mores omninò referunt, et quod præcipuum nobis videtur animalibus substantiis pari modo vescuntur; nam, ut in cæteris generibus insectorum carnivororum, pedes ad cursum quam maximè idoneos, mandibulasque longas admodum et acutas præbent et naturæ indagatio non secus ac analogia rem ad evidentiam usquè facit manifestam; quum Cl^{us} Skimshire Anglorumentomologus *Euplectum sanguineum* tenuissimos *Acaros* incredibili aviditate vorantem observasse refert.

Intimum Pselaphiorum vivendi genus adhuc penè desideratur: per diem in latebras suas sese recipiunt, speculatorum oculos fallentes, nec nisi appropinquante nocte, solummodo propter venationem et generationem vagantur. Ad seram igitur eorum disquisitionem incipere decet; quæquidem solis ad occasum et cælo sereno, in pratibus floribundis aut per sylvas umbrosas, lenteario rete gramineas herbas, percutiendo instituenda est; quædam Pselaphiorum genera alias petenda sunt; *Clavigeri* et *Batrisi* formicarum cuniculos inter quæruntur. Clⁱ Chevrolat et Lucas sicut et nos in ligno carioso, vel ad truncorum radices jam formiculis fulvis occupatas sub hypnibus detexerunt *Batrisos*; lignum putrefactum humore imbutum plantarumque detritus *Bythinis* placeat: et revera sub arborum jam pridem mortuorum corticibus in humido stantibus *Bythinum Curtisii* præsertim reperire juvat, et in fimo ad culturam *cucumidis melonis* preparato sese delectatur *Euplectus Kirbii*.

Vix nullam inter mares et feminas in plerisque Pselaphi-

phiorum generibus interest discrimen, quod saltem sic habere contendimus, qua de re cum Angliæ Entomologis haud parum dissidentes: hi enim in *Bythinorum*, exempli gratia, et *Arcopagorum* generibus inter utrumque sexum maximam differentiam proponunt, mares esse eos *Bythinos* quorum antennarum articulus secundus in angulum interne evadit, femineos contra *Bythinos* omnes eodem articulo spherico reputantes. Idemque pro feminis *Arcopagi bulbiferi* habent eos quorum articulus primus cylindriciformam adipiscatur, dum mares esse quorum articulus idem intus bisinuatus est opinantur. Talibus sentientibus vix acquiescere docet naturæ accuratiores observatio. Etenim, eodem die et in eodem sîmo melonifero, circa quadraginta *Bythinos Curtisii* omnes inter se ad unguem revera simillimos reperire nobis invenit, et pro maximè mirandam sane rem teneri, unius tantum sexus tot exemplaria in uno domicilio congregata deberemus. Nusquam unum solummodo *Bythinum* secundo antennarum articulo spherico, cæteris characteribus ad hanc speciem conferendum invenimus, et rursùm per multos *Bythinos Securigeros* colligentes ad ultimum usque, omnes articulum secundum antennarum securiformem præbuerunt; addemus *Bythinos* omnes articulum secundum sphericum gerentes qui nobis examinandi pervenerunt seu *Bythino glabricolli* congruere, seu palporum forma aliis speciebus referendos esse. Quæque tamen ad naturam omnino et mathematica, ut ita dicam, ratione, non probata esse fateamur, quum organorum genitalium anatomica disquisitione non freti eos ad generandum copulantes non vidimus, et coïtum soli *Euplecti Kirbii*, in quo inter marem et feminam nulla prodit differentia, nobis hucusque considerandi fuerit datum; sed ipse Cl^{us} Leach exemplum *Kunzeæ nigricipitis* *Pselaphiorum* generis, in connubio conjunctæ in quo genere maris et feminae antennarum characteres similes reperiuntur, annotavit. Et ideò quousque eam differentiam inter *Bythinos* ob-

servatam ad sexûs notas referendam esse non probatum fuerit, inductionis auspicio antennarum varietatem specierum characteres esse in Bythinis ratum habebimus.

Pselaphiorum historiam explanantibus, in generum distributione, formam exteriorem in genere, præsertimque palporum maxillarium structuram, præ cæteris inditiis habuimus; oris intimarum partium dispositionem habitumque relinquentes, non eo quod negligendum certè, hoc examen, quoties enim potuimus, toties horumce oris organorum delineationem, ad naturam summa diligentia absolutam dedimus, sed quod difficillimum nobis videtur. Omni ope atque opera nitentes palporum labiorum articulos numerare tentavimus, in vanum luctati sumus. Attamen hic ut in Staphylinis et forsàn in omnibus Coleopterorum generibus, articulos tres reperire conceditur. Quod ad palpos maxillares attinet, quatuor articulis instructi in Pselaphiis inveniuntur; quorum primus minimus adeò apparet ut Entomologiæ quidam clari scriptores eum abesse omninò sensuerunt. *Pselaphum* genus palpos maxillares articulos quinque primo aspectu mentientes exhibet, et Cl^{us} Denny alioquin naturæ solertissimus indagator in Pselaphiis rem ita se habere putat; quod miramus! etenim ut notum est in cæteris Coleopterorum generibus hucusque cognitis nullum palpibus maxillaribus quinque partitis adest specimen, sed propius hæcce organa intuentibus quatuor tantum modo ut in ejusdem ordinis cæteris animalibus occurrunt articuli. Quorum quidem secundus circa mediam longitudinem quamdam, sed non articularem, sed immobilem, erroris unde prædicti Denny causa, structuram refert. Hic loquendi finem faciamus.

. Dum loquimur fugerit invida

Ætas.....

NOMINA AUCTORUM,

Cum abbreviationum explicatione.

Aud.-Serv. et Lepel. de St.-Farg. Audinet-Serville et Lepelletier de Saint-Fargeau, Encyclopédie méth., t. 10. Paris, 1825.

Beck Beit. Beitrage sur Baierschen Insecten Fauna, et von L. Beck Ausburg, 1817.

Curtis Brit. Entom. British entomology by J. Curtis. London.

Dalm. om Ins. Om Insekter inneslutne i copal af Dalman. Stockolm, 1826, 1 vol. in-4.

Dej. Cat. Catalogue de la collection de coléoptères de M. le baron Dejean. Paris, 1821, 1 vol. in-8.

Denny M. P. Monographia Pselaphidorum et scydmaenidarum Britanniae. By H. Denny. Norwich, 1825, 1 vol. in-8.

Fab. Syst. Eleuth. Systema Eleutheratorum a Joh. Christ. Fabricio. Kiliae, 1801, 2 vol. in-8.

Gory. Mag. de Zool. de Guér. Gory, dans le magasin de Zoologie de Guérin. Paris.

Gyll. Ins. Suecc. Insecta Sueccia descripta a Leonardo Gyllenhal. Scaris. Pars 1, 1808, pars 2, 1810, pars 3, 1813, pars 4, 1827, 1. tom. in-8.

Herbst. C. Natursystem aller bekaunten in und auslandischen insecten, etc., von C. G. Jablonsky, und forgel-gesetzt von J. F. W. Herbst. Berlin, 1789, 40 vol. in-8.

Illig. Kaf. Preus. Verzeichniss der Käfer Preussens entworfen von J. Gottlieb Kugelann, augean beitet von J. K. W. Illiger, etc., etc. Halle, 1798, in-8.

Latreil. Gen. Crust. et Insect. P. A. Latreille, Genera crus-

taceorum et insectorum secundum ordinem naturalem in familias disposita, iconibus, exemplisque plurimis explicata. Parisiis et Argentorati, 1809, 4 vol. in-8.

Latreille, Reg. anim. Le règne animal, distribué d'après son organisation pour servir de base à l'histoire naturelle des animaux, etc., par M. le baron Cuvier. Paris, 1829, 5 vol. in-8. Le quatrième et le cinquième contenant les Crustacés, les Arachnides et les Insectes, par M. Latreille.

Leach. E. E. In Edinburgh Encyclopedia. Edinburgh, 1810, etc., in-4.

Leach. Z. J. The Zoological Journal. London, in-8.

Leach. Z. M. The Zoological Miscellany, or descriptions of new, rare, or highly interesting animals. By W. E. Leach. London, 1814, 3 vol. in-8.

Linn. Syst. nat. Caroli Linnæi systema naturæ per regna tria. Vendobonæ, 1767, 3 vol. in-8.

Linn. Faun. Suecc. Caroli Linnæi fauna suecica. Stockholmia, 1761, in-8.

Linn. Ent. Caroli Linnæi Entomologia faunæ suecicæ descriptionibus aucta. Lugduni, 1789, 4 in-vol. 8.

Marsham. Entomologia britannia sistens insecta Britannicæ indigena secundum methodum linnæanam disposita, auctore T. Marsham, t. 1, Coleoptera. Londini, 1802, in-8.

Muller (P. W. J.) In magazin Entomologie von E. F. Germar, Halle, 1813-1817-1818-1821, in-8.

Oliv. Ent. Entomologie ou Histoire Naturelle des Insectes, avec des caractères génériques et spécifiques, etc., par M. Olivier. Paris, 1789, 6 vol. in-4.

Panz. F. I. G. Fauna insectorum Germania initia. Auctore Dr. G. W. F. Panzer. Nurnberg, 1789, etc., in-12.

Panz. F. I. E. Fauna insectorum Europæ auct. Dr. G. W. F. Panzer. Cura Germar, Halle.

- Payk.* *Faun. suecc.* G. Paykul Fauna Sueccia. Insecta. Upsaliæ, 1798, in-8.
- Preysler Ins. Boh.* Verzeichniss Böhmischer Insekten. Von J. D. Preysler. Prague, 1790, in-4.
- Reich. M. P.* Monographia Pselaphorum. Auct. H. F. L. Reichenbach. Lipsiæ, 1816, 1 vol. in-8.
- Samou.* The entomologist's useful compendium, or an introduction to the knowledge of british insects, etc. By G. Samouelle. London, 1819, in-8.
- Schrank. Fau. Boic.* P. Schrank Fauna Boica. Nurnberg, 1798, in-8.
- Sturm. Catal. mein.* Catalog meiner Insecten-Sammlung. Von Jacob Sturm. Nurnberg, 1826, 1 vol. in-8.

PSELAPHII.

- Pselaphii*, Latr. Gen. Crust. et Ins., t. 3, p. 76.
Pselaphiens, Latr. Reg. anim. de Cuv., t. 4, p. 165.
Pselaphidea, Leach., Zoolog. Miscell., t. 3, p. 80.
Pselaphidæ, Denny. Mon. Ps. et Scydm., pag. 1.
Pselaphi, Reich. Mon. Ps., p. 17.

Oculi prominuli, in Clavigero nulli.

Palpi quatuor inæquales, anticis majoribus 4-articulatis, posticis bi-articulatis.

Labrum corneum, truncatum vel emarginatum.

Labium corneum, cordatum.

Ligula minima, membranacea utrinque appendice mandibuliformi membranaceo armata.

Mandibulæ corneæ arcuatæ 3-6-8-dentatæ, dente primo majore (inermes tantum in Clavigero).

Maxillæ membranaceæ bifidæ lacinia anteriore majore.

Antennæ 1-6-11 articulatæ.

Thorax aut cordatus aut cylindraco-elongatus.

Elytra apice truncata.

Alæ ab elytris tectæ.

Scutellum vix perspicuum.

Abdomen latum obtusum.

Pedes elongati; *Femoribus* clavatis; *Tibiis* arcuatis; *Tarsis* 5-articulatis, primo articulo minimo, secundo elongato apice vix dilatato, tertio filiformi ungue simplici aut duplici armato.

Metamorphosis ignota.

Habitatio. Alii in pratis et sylvis, die sub lapidibus et hypnis latentes et versus vesperam celeriter in graminibus currentes, alii in formicetis, alii sub arborum cortice et in ligno putrido.

Victus. Insecta exigua devorant.

SYNOPSIS GENERUM

I SECTIO. *Antennis undecim articulatis.*1 *Divisio.* TARSIS DIDACTYLIS.

A. Dactylis inæqualibus.

1 *Metopias.*

B. Dactylis æqualibus.

Palporum tribus articulis primis obconicis.*Thorace* fere spherico. 2 *Tyrus.**Palporum* secundo articulo spherico,maximo. *Antennis* moniliformibus. 3 *Chennium**Palporum* tribus articulis ultimis extusapophysa setacea armatis. 4 *Ctenistes.*2 *Divisio.* TARSIS MONODACTYLIS.*Corpus* leviter elongatum, *elytra* et *ab-**domen* depressiuscula. Ultimo *palpo-*
rum articulo maxime elongato clavato. 5 *Pselaphus**Corpus* curtum parum convexum. Ultimo*palporum* articulo conico leviter extus
dilatato. *Thorax* cordatus tribus fo-veolis impressus. 6 *Bryaxis.**Corpus* curtum convexum ultimo *palpo-**rum* articulo intus maxime dilatato se-curiformi. *Thorax* fere angulatus niti-7 *Tychus.**Corpus* valde convexum ultimo *palporum*

articulo intus maxime dilatato securi-

- formi. *Thorax* cordatus, lineola arcuata posticè ad basin impressus. 8 *Bythinus*.
Corpus elongatum cylindraceum. Ultimo *palporum* articulo conico intus leviter dilatato. *Thorax* ovatus sulco transverso posticè impressus. *Antennarum* ultimo articulo maximo. 9 *Trimium*.
Corpus elongatum, cylindraceum. *Antennæ* in fossula laterali insertæ. *Thorax* tribus sulcis longitudinalibus impressus. 10 *Batrisus*.
Corpus elongatum, depressum. Ultimo *palporum* articulo conico. *Thorax* sæpe cruciatim impressus. 11 *Euplectus*.

2 SECTIO. *Antennis sex-articulatis*.

12 *Claviger*.

3 SECTIO. *Antennis uni-articulatis*.

13 *Articerus*.

I SECTIO. *Antennis undecim-articulatis.*I *Divisio.* TARSIS DIDACTYLIS.

A. Dactylis inæqualibus.

I Genus. METOPIAS.

Metopias, Gory.

Caput trigonum; *frons* antice, anguste, valde producta; *antennæ* geniculatæ, articulo primo maximo; *palpi* maxillares elongati, articulo primo minimo, secundo et tertio majoribus cylindræcis, ultimo maximo intus dilatato; labiales brevissimi cylindrici. *Thorax* cordatus. *Elytra* bi-striata. *Abdomen* obtusum, marginibus leviter reflexis. *Pedes* elongati; *femoribus* parum clavatis; *tibiis* fere rectis; *tarsis* elongatis, unguiculis duobus inæqualibus armatis, unguiculo interno longiore.

I. METOPIAS CURCULIONOIDES.

Metopias curculionoides, Gory. Mag. de Zool. de Guér. Cl. 9, pl. 42.

Tab. 79. Fig. 1.

Elongatus convexus rufus pube dense vestitus, antennis maximis. *Caput* trigonum, convexum, rufo velutinum, antice, anguste, valde productum, postice latum, in vertice duabus impressionibus obsoletissimis notatum; *oculi* minimi nigri; *palpi* maxillares capitis longitudine, labiales minimi; *antennæ* corporis longitudine, geniculatæ, 1° articulo maximo cylindræteo, 2-7 gradatim minoribus obconico-cylindræcis, 8-9 ovatis minoribus, 10 lenticulari, 11 conico. *Thorax* velutinus, cordatus, convexus, capite latior, sulco medio impressus. *Elytra* antice thoracis latitu-

dine, postice non nihil ampliata et fere recte truncata, in humero plicato-striata et ad suturam uni-striata, densè velutina. *Abdomen* obtusum, marginibus parum elevatis. *Pedes* pubescentes, *femoribus* leviter incrassatis; *tibiis* fere rectis; *tarsis* elongatis articulo 1° minimo, 2-3 longioribus æqualibus.

Bis lineam æquat.

In insula Cayenne dominus Lacordaire legit.

Ex museo domini Gory qui ad descriptionem benevole communicavit.

B. Dactylis æqualibus.

2 Genus. CHENNIUM.

Chennium, Latr. Aud-Servil et Lep. de Saint-Farg.

Caput trigonum, anterius attenuatum, in utroque latere tuberculo acuto armatum; *palpi* maxillares breviores, 1° articulo minimo spherico, 2° elongato clavato, 3 maximo spherico, ultimo præcedente minore conico. *Antennæ* superfoliato-moniliformes. *Thorax* conico cylindræus. *Elytra* bi-striata. *Abdomen* obtusum; marginibus leviter reflexis. *Pedes* cûrti; *femoribus* compressis in medio dilatatis; *tibiis* arcuatis; *tarsis* bi-dactylis.

1. CHENNIUM BITUBERCVLATUM.

Chennium bituberculatum, Lat. Gen. Crust. et Ins. t. 3, p. 77.

— Aud. Serv. et Lep. de St-Farg. Ency. M. t. 10, p. 220.

Tab. 79. Fig. 2.

Elongatulum convexum castaneo-piceum elytrîs dilutionibus. *Caput* rugosum, trigonum, anterius antennatum, posterius rotundatum; *fronte* in medio impressa, canaliculata unde antice caput bifidum apparet, tuberculum

minimum pyramidale in utroque latere sub antennis videtur; *oculi* parum prominuli; *antennæ* moniliformes pube tenuissima tectæ, decem primis articulis æqualibus, lenticulo-subglobosis, ultimo paulò majore ovato; *palpi* maxillares capite multo breviores. *Thorax* rugosus conico-cylindræus, antice capite angustior et versus basin supra leviter foveolatus. *Elytra* antice thorace parum latiora, dein non nihil ampliata, fere recte truncata. *Abdomen* obtusum, marginibus reflexis. *Pedes* curti; *femoribus* compressis intus dilatatis; *tibiis* arcuatis; *tarsis* brevibus articulo 1º minimo.

Lineam paulò excedit.

In Gallia australi dom. Latreille unicum individuum legit.

Ex museo dom. com. Dejean qui benevole communicavit.

3 Genus. TYRUS.

Pselaphus, Reich. Gyll. Payk.

Staphylinus, Linné. Fabr.

Caput trigonum versus os angustatum; *fronti* in duobus tuberculis sulco divisa; *oculi* prominuli; *palpi* maxillares capitis longitudine, tribus primis articulis obconicis, ultimo conico-acuminato; *antennæ* dimidii corporis longitudine, extrorsum crassiores. *Thorax* spherico-ovatus. *Elytra* bi-striata. *Pedes* elongati; *femoribus* crassatis, *tibiis* arcuatis, *tarsis* tri-articulatis bi unguiculatis.

1. TYRUS MUCRONATUS.

- Pselaphus mucronatus*. Panz. Faun. Germ. 89, fig. 11.
 ————— Gyll. Ins. suecc. 4; 231, 9.
 ————— *insignis*, Reich. M. P. 60, 16.
 ————— *sanguineus*, Payk. Faun. suecc. 3, 363, 1.
Staphylinus sanguineus, Linné, syst. nat. 2, 685, 19.
 ————— Faun. suecc. 853.
 ————— Entom. t. 1, pag. 416.
 ————— *crassicornis*? Fab. syst. eleut. 2, 601, 64.

Tab. 79. Fig. 3.

Elongatulum, convexum, capite, thorace abdomineque nigris, elytris rufo-ferrugineis. *Caput* trigonum, versus os angustatum, in vertice duabus foveolis rotundatis impressum; *oculi* nigri, prominuli granulati; *palpi* maxillares capitis longitudine, testacei, articulis tribus primis obconicis, gradatim majoribus, ultimo conico acuminato; *antennæ* ferrugineæ, articulo 1° cylindræo, 2° majore ovato et crasso, 3-8 minoribus æqualibus, 9-10 gradatim majoribus, apice subtruncatis, ultimo maximo ovato. *Thorax* capite paulò latior, longior, spherico-ovatus, pube tenuissima tectus et postice duabus lateralibus foveolis lineola arcuata confluentibus notatus. *Elytra* rufo-ferruginea bistriata, stria suturali integra, dorsali postice evanescente; *humeris* elevatis. *Abdomen* nigrum obtusum, marginibus reflexis. *Pedes* longiusculi rufescentes, *coxis* primis et secundis spina parva et longiore armatis, *femoribus* clavatis primis dente minima intus instructis, *tibiis* arcuatis, *tarsis* pallidioribus, didactylis.

Lineam paulò excedit.

Habitat in Suecia et Germania, sub arborum cortice, muscis et lapidibus.

4 Genus. CTENISTES.

Ctenistes, Reich. Aud Serv. et Lep. de Saint-Farg.

Dionyx, Aud. Serv. et Lep. de Saint-Farg.

Caput antice productum, *os* angustatum bi-lobum; *oculi* prominuli granulati; *palpi* maxillares capite longiores, 1 articulo minimo spherico, 2° clavato arcuato, 5-4 cuneiformibus transversim impositis, his tribus ultimis apophysa setacea extus armatis; *antennæ* dimidio corpore longiores, extrorsum gradatim crassiores. *Thorax* conico-cylindraceus. *Elytra* bi-striata. *Abdomen* latum, obtusum, marginibus reflexis. *Pedes* longiusculi, *femoribus* incrassatis, *tibiis* arcuatis, *tarsis* bi-unguiculatis.

1. CTENISTES PALPALIS.

Ctenistes palpalis, Reich. M. P. 76, tab. 1, fig. A.

———— ——— Latreil., Règ. anim., t. 5, pag. 165.

———— ——— Aud. Serv. et Lep. de St-Farg., Ency. méth., t. 10, p. 220.

Tab. 79. fig. 1.

Testaceo-rufescens, elongatus, parum convexus, pilis albis raris tectus. *Caput* trigonum antice productum, bi-lobum, in vertice duabus foveolis obsoletis impressum; *oculi* nigri; *palpi* capite longiores, articulis tribus ultimis seta longa armatis; *antennæ* dimidii corporis longitudine 1 articulo cylindraceo, 2 spherico sequente majore et præcedente minore, 3-7 obconicis gradatim paulo majoribus, 8 etiam obconico sed minore, 9-10 obconico-sphericis majoribus, cum ultimo elongato-ovato clavam efformantibus. *Thorax* co-

nico-cylindræus capite longior et antice angustior, lateribus, basi et foveola media dense albo-pilosis. *Elytra* ad basin thorace vix latiora, postice dilatata, fere recte truncata, margine postico dense albo-piloso, striis duabus, suturali integra, dorsali postice abbreviata. *Abdomen* latum, marginibus reflexis, segmento primo ab elytris non tecto, ad marginem posticum dense piloso. *Pedes* graciles pallidi, *tarsis* pallidiorius.

Lineam æquat.

Habitat sub hypnis in Germania rarissime.

2. CTENISTES DEJEANII.

Dionyx Dejeanii, Aud. Serv. et Lepel. de St-Farg. Encyc. méth., t. 10, p. 220¹.

Tab. 79. Fig. 2.

Capite, palpis, thoracè, elytris, abdomine et pedibus præcedenti omnino similis, antennis aliter constructis tantum distinctus: articulo 1 cylindræo, 2 spherico sequente majore et præcedente minore, 3-7 æqualibus minimis, lenticulari-sphericis, coarctatis, 8-10 cylindræo-conicis, elongatis (9 breviorè), 11 elongato-ovato. An præcedentis mas?

Lineam æquat.

In Gallia meridionali rarissime. Dom. Com. Dejean, in præfectura Atacis, unicum individuum volantem versus vesperam cepit, et hunc ad descriptionem benevole communicavit.

¹ Unico individuo hujus speciei palpis latentibus in museo Dom. Com. Dejean visu, Audinot, Serville et Lepelletier de St-Fargeau genus *Dionyx* constituerunt. Certe non sic peccavissent si individuum cum palpis maxillaribus manifestatis in potestate habuissent. Antennarum mirabilis structuram in errorem hos entomophilos induxit.

2 *Divisio*. TARSIS MONODACTYLIS.

5 Genus. PSELAPHUS.

Pselaphus, auctorum.*Anthicus*, Panzer.

Caput antice productum, bi-lobum; *oculi* prominuli; *palpi* maxillares longissimi fere antennarum longitudine, articulo 1 minimo cylindrico, 2 longissimo basi tenue, in tertia parte breviter abrupte angustissimo et apice leviter clavato, 5 obconico-minimo, ultimo longissimo amplius clavato; *antennæ* dimidio corpore longiores, gradatim extrorsum crassiores. *Thorax* elongato-ovatus. *Elytra* depressiuscula, sub-triangularia, duabus striis notata, fere recte truncata. *Abdomen* postice magis dilatatum, marginibus late reflexis. *Pedes* graciles, *femoribus* incrassatis, *tibiis* arcuatis, *tarsis* monodactylis.

A. *Thorace postice linea transversa non impresso.*

I. PSELAPHUS HEISEI.

Pselaphus Heisei, Herbst. C. 4, p. 109, n° 1, pl. 36, fig. 9, a.

————— Reich. M. P. 28, f. 2.

————— Leach. Z. M. 3. 87.

————— Samou. 1. 35.

————— Denny M. P. 45, tab. 6, f. 2.

————— Latreil. Gen. Crust. et Ins. 3, p. 76.

————— Gyll. Ins. Suec 4, p. 223, n° 1.

————— *eyrigaster*, Beck. Beyt. 11, tab. 2, f. 8.

————— *gracicollis*, Dalh.

Tab. 80. Fig. 1.

Elongatulus, cynamomeus, rufo-ferrugineus, vel fere piceus. *Caput* prorectum trigonum; *frons* in medio pro-

funde canaliculata; vertex elevatus, nitidus et utrinque leviter bi-foveolatus; *oculi* nigri, granulati; *palpi* corpore pallidiores, pubescentes, articulis primis gracilioribus, ultimo clavato, clava ovato-elongata; *antennæ* corpore dimidio longiores, 1° articulo magno, cylindraceo-elongato, 2° ovato crasso, 3-8 minoribus nodosis, 9-10 iterum majoribus, late obconicis, ultimo magno, ovato, apice extus leviter oblique truncato. *Thorax* ovatus capite longior, antice et postice attenuatus, in medio ampliatum, nitidissimus, absque impressionibus. *Elytra* sub-triangularia, depressiuscula, bi-striata, stria suturali integra recta, dorsali etiam integra sed arcuata. *Abdomen* postice ampliatum, marginibus reflexis, segmento 1° maximo. *Pedes* graciles, *femoribus* parum incrassatis, *tibiis* arcuatis, *tarsis* pallidioribus.

Lineam paulo excedit.

Habitat sub muscis et arborum cortice, in locis humidis frequens, in Gallia, Anglia, Suecia, Germania, etiam Parisiis.

2. PSELAPHUS HERBSTII.

Pselaphus Herbstii, Reich: M. P., pag. 25, fig. 1.

————— ——— Leach. Z. M., 3, 87.

————— ——— Samou. 179, tab. 4, fig. 15.

————— ——— Denny M. P., 43, tab. 9, fig. 1.

————— *Heisei*, Herbst. c. 4, p. 110, tab. 39, fig. 10.

————— *brevipalpis*, Schrank, Faun. Boic. 1, 438.

Tab. 80. Fig. 2.

Elongatulus, testaceo-cinnamomeus. *Caput* antice productum sulco profundo impressum; *vertice* elevato lævi; *oculi* nigri; *palpi* pallidi, clava ovata; *antennæ* dimidio corpore parum longiores, ut in præcedente, articulo ultimo parum longiore et graciliore. *Thorax* fere cylindricus capite

longior, non latior, antice et postice vix angustatus, absque impressionibus. *Elytra* sub-triangularia ad basin thorace parum latiora, dein valde ampliata, fere recte truncata, depressiuscula, bi-striata. *Abdomen* obtusum, marginibus reflexis. *Pedes* testacei longiusculi, *femoribus tibiis* que gracilibus, *tarsis* dilutioribus.

Lineam paulo excedit.

A præcedente, thorace angustiore fere cylindrico tantum differt et antennis pedibusque gracilioribus.

Habitat sub hypnis lapidibus et arborum cortice rarissime; in Anglia et Germania.

B. *Thorace linea transversa postice impresso.*

3. PSELAPHUS LONGICOLLIS.

Pselaphus longicollis, Reich. M. P., 30, f. 3.

————— Leach. Z. M., 3, 87.

————— Samou, 1, 35.

————— Denny M. P., 46, tab. 10, fig. 1.

————— Gyll., Ins. suec., t. 4, pag. 224,
n° 2.

————— Dalh.

Anthicus dresdensis. Panzer. F. J. G. 98, fig. 1.

Tab. 80. Fig. 3.

Parum elongatus piceo-rufescens. *Caput* prorectum, trigonum, in medio profunde sulcatum; *vertex* elevatus, nitidus, utrinque bi-foveolatus; *oculi* nigri prominuli; *palpi* pallidi, clava ovato-elongata, extus magis ampliata; *antennæ* ut in Heisei. *Thorax* oblongo-ovatus, capite longior nitidus, tenue pubescens, antice duabus foveolis obliquis, postice linea arcuata punctoque intermedio profunde impressus. *Elytra* sub-triangularia, depressiuscula, oblique

truncata, lineis duabus ex foveolis versus basin prodientibus, notata, suturali integra, dorsali postice abbreviata. *Abdomen* latum, obtusum, marginibus reflexis. *Pedes* piceo rufescentes, pubescentes, *femoribus* crassiusculis, *tibiis* arcuatis, *tarsis* pallidioribus.

Lineam paulo excedit.

Habitat in pratis depressis, sub muscis, et versus vesperam in graminibus ambulat, rarius; in Gallia, Anglia, Austria et Saxonia.

4. PSELAPHUS DRESDENSIS.

Pselaphus dresdensis. Herbst C. 4, pag. 110, tab. 39, fig. 11.

————— Reich. M. P., 32, fig. 4.

————— Leach. M. Z. 3. 87.

————— Samou. 1, 35.

————— Denny. M. P., 47, tab. 10, fig. 2.

————— Gyll. Ins. suec., t. 4, pag. 225, n° 3.

————— *Heisei*. Payk. Faun. Suec., 2, 364, n° 2.

Tab. 80. Fig. 4.

Minus elongatus, piceo-nigricans. *Caput* trigonum, antice productum, in fronte profunde canaliculatum; *vertex* elevatus nitidus; *oculi* nigri prominuli; *palpi* corpore pallidiores, clava ovato-elongata; *antennæ* ut in *Heisei* sed graciliores. *Thorax* oblongo-conicus, capite paulo longior, antice angustior, in medio valde ampliatus et postice leviter angustatus, versus basin linea semi-circulari impressus. *Elytra* sub-triangularia, depressiuscula, ad basin thorace parum latiora et ad apicem valde ampliata, dense ciliata, fere recte truncata, bi-striata, stris integris, suturali recta, dorsali arcuata. *Abdomen* latum marginibus reflexis. *Pedes* graciles, testacei pubescentes, *femoribus* clavatis, *tibiis* arcuatis, *tarsis* dilutioribus.

Lineam æquat.

Habitat sub muscis, locis humentibus, in Gallia, Anglia, Austria, Suecia rarius. Semel Parisiis legi¹.

6 Genus. BRYAXIS.

Bryaxis, Knoch, Leach, Samou., Denny, Latreille.

Pselaphus, Panz., Illig., Payk., Reich., Gyll.

Staphylinus, Linné.

Anthicus, Fabricius.

Reichenbachia, Leach.

Caput trigonum, tri-foveolatum (tantum in *B. tomentosa* infoveolatum); *oculi* prominuli, granulati; *palpi* capitis longitudine, crassiusculi, 1° articulo minimo spherico, 2° clavato arcuato, 3° obconico fere spherico, ultimo maximo cónico, extus parum ampliato; *antennæ* extrorsum gradatim crassiores, 1° articulo cylindraceo magno, 2 ovato, 3-7 minoribus obconico-subglobosis, 8 minimo globoso, 9-10 gradatim majoribus, lenticulari-obconicis, ultimo conico (antennæ tantum in *Bryaxi antennata* aliter sunt constructæ). *Thorax* cordatus tri-foveolatus. *Elytra* convexa bi-striata. *Abdomen* latum obtusum, marginibus reflexis. *Pedes* longiusculi, *femoribus* validis, clavatis, *tibiis* arcuatis, *tarsis* monodactylis.

¹ Nescio an species in *Zoological journal*, t. II, p. 453, a domino Leach descripta sub nomine *nigricans* sit nova. Descriptionem perbreve hic refero: « Corpore toto nigrescente; antennis, palpis pedibusque pallidioribus. »

A. *Thoracis foveolis æqualibus, aut media majore.*

* FOVEOLIS SULCO TRANSVERSO CONJUNCTIS.

I. BRYAXIS LONGICORNIS.

Bryaxis longicornis, Leach. Z. M., 3, 85 et Z. J., 2, 451.

————— Samou., 1, 7.

————— Denny M. P., 32, tab. 7, fig. 2.

Tab. 81. Fig. 1.

Convexa parum elongata, nigra, elytris rubris. *Caput* trigonum, tri-foveolatum, foveola antica majore, duabus minoribus rotundatis in fronte; *oculi* globosi, nigri; *palpi* capitis longitudine, ferruginei; *antennæ* piceæ, pilosæ, dimidio corpore multo longiores, articulo primo elongato, cylindræo, 2 ovato crasso, 3-8 minoribus, elongatis, 8 minimo, 9-10 longioribus, gradatim cum undecimo apice acuminato clavam efformantibus. *Thorax* cordatus, glaberimus, niger, antice et postice angustatus, lateribus valde ampliatus, foveola media, singulaque paulo anterieus in utroque latere, tribus sulco transverso conjunctis, impressus. *Elytra* ferrugineo-rubra, ad apicem nigro transverse vittata, antice thorace latiora, posterius non nihil dilatata, bi-striata, stria suturali integra, dorsali leviter abbreviata, humeris elevatis. *Abdomen* latum nigrum, lineis duabus minimis obsolete divergentibus impressum, tribus primis segmentis fere æqualibus, marginibus reflexis. *Pedes* ferruginei, *tibiis* anticis in medio intus unidentulatis, *tarsis* rufescentibus.

Lineam paulo excedit.

Habitat in Gallia et Anglia in pratis depressis. Parisiis aliquoties legi, locis *Petit Gentilly* et *Bondy*.

2. BRYAXIS SANGUINEA.

- Pselaphus sanguineus*, Ill. Kaf. Preus., pag. 291.
 ————— Reich. M. P., pag. 49, fig. 11.
Anthicus ————— Fab. syst. Eleuth. 1, pag. 293, n° 22.
Bryaxis sanguinea, Leach. Z. M. 3-85 et Z. J. 2, 451.
 ————— Samou., 1-7.
 ————— Denny. M. P. 34, tab. 7, fig. 3.

Tab. 81. Fig. 2.

A precedente tantum antennis brevioribus et aliter sculptis distincta. *Antennarum* articulo primo longiore, cylindraceo, 2 ovato crasso, 3-7 minoribus, obconico-subglobosis, 8 minimo, 9-10 gradatim majoribus, truncatis, ultimo conico, acuminato. *Tibiæ* anticæ inermes. (An præcedentis femina?).

Lineam paulo excedit.

Habitat in pratis humidis, in Gallia, Anglia, Austria, etc. Parisiis haud raro legi locis *Petit Gentilly* et *Bondy*.

** FOVEOLIS NON SULCO TRANSVERSO CONJUNCTIS, COXIS ANTICIS INERMIBUS.

3. BRYAXIS FOSSULATA.

- Pselaphus fossulatus*, Reich. M. P., p. 54, f. 13.
 ————— Gyll. Ins. Suec. 4, pag. 233, n° 10.
 ————— *dresdensis*, Payk, F. S. 2, 365, n° 3.
 ————— *castaneus*, Beck. Beyt., pag. 11, fig. 9.
Bryaxis tripunctata, Knoch.
 ————— *fossulata*, Leach. Z. M. 3, 86.
 ————— Samou., 1, 7.
 ————— Denny, M. P. 37, tab. 8, fig. 1.

Tab. 81. Fig. 3.

Convexa, parum elongata, pubescens, omnino castaneo-

picæa. *Caput* trigonum, tri-foveolatum; *oculiglobosi*, nigri; *palpi* pallidi, capitis longitudine; *antennæ* ferrugineæ, pilosæ, ut in *sanguineo* sed paulo magis crassæ, articulo ultimo obtuso. *Thorax* cordatus, in medio valde ampliatus, tribus foveolis æqualibus impressus. *Elytra* breviora, antice vix basi thoracis latiora, postice valde ampliata, fere recte truncata, bi-striata, stria suturali recta, dorsali arcuata. *Abdomen* latum obtusum, marginibus anguste reflexis. Primo segmento maximo, duabus lineis minimis divergentibus impresso. *Pedes* ferruginei, *tarsis* pallidioribus.

Lineam æquat.

Habitat in pratis humidis ad radices arborum, in vegetabilibus putrescentibus et quisquiliis sat frequens. Commune Parisiis legi.

4. BRYAXIS HÆMATICA.

Pselaphus hæmaticus. Reich. M. P. 52. fig. 19.

Bryaxis hæmatica, Leach. Z. M. 3-86.

————— Samou., 1-7

————— Denny, M. P. 38, tab. 8, fig. 2.

Tab. 82. Fig. 1.

Elongata parum convexa omnino castaneo-cinnamomea. *Caput* trigonum, tri-foveolatum; *oculi* globosi, nigri; *palpi* pallidi; *antennæ* ut in *fossulata* sed pallidiores. *Thorax* cordatus, antice et postice angustatus, non in medio valde ampliatus, tribus foveolis rotundatis impressus, aliis foveolis irregularibus postice fere conjunctis. *Elytra* *abdomen* et *pedes* ut in *fossulata* sed colore pallidiore, elytris paulo longioribus et minus ampliatis.

Lineam æquat.

Præcedenti affinis sed colore pallidiore, thorace minus ampliato et foveolis fere conjunctis præcipue distincta.

Var. β *Bryaxis perforata*. Abdominis segmento primo postice bi-sinuato et foveola profunda utrinque impresso. T. 82, fig. 1, a.

Var. γ *Bryaxis sinuata*. Abdominis segmento primo postice bi-sinuato, imperforato. T. 82, fig. 1, b.

Var. δ *Bryaxis bi-denticulata*. Abdominis segmento primo postice producto et in medio bi-denticulato. Tab. 82, fig. 1, c.

Habitat in pratis humidis et sylvis frequens. Parisiis legi. Var. δ communis, V. γ rarior et V. δ rarissima.

5. BRYAXIS ABDOMINALIS.

Tab. 82. Fig. 2.

Parum convexa rubro-cinnamomea. *Caput* trigonum tribus foveolis impressum; *palpi* et *antennæ* ut in *B. hæmatica*. *Thorax* cordatus, antice et postice angustatus, trifoveolatus. *Elytra* antice thorace parum latiora, posterius non nihil dilatata, bi-striata, stria suturali integra, dorsali postice leviter abbreviata. *Abdomen* latum, primo segmento maximo apice producto, emarginato-bi-dentato, in disco duobus tuberculis elongatis parum elevatis, nitidis, divergentibus, cæteris articulis confuse conjunctis, in medio profunde rotundatim impressis et postice duobus tuberculis prominulis dense pubescentibus notatis. *Pedes* ut in *hæmatica*.

Lineam æquat.

Statura, color et similitudo *hæmaticæ*, thorace amplius dilatato, foveolis tribus æqualibus non conjunctis et tandem abdomine aliter sculpto distinctus.

Ex museo dom. com. Dejean qui ex America septentrionali accepit et mihi ad descriptionem benevole communicavit.

6. BRYAXIS DEPRESSA.

Tab. 82. Fig. 3.

Elongata minus convexa, depressiuscula. *Caput* trigonum, nigrum, tri-impressum; *oculi* nigri prominuli; *palpi* nigri; *antennæ* piceæ, extrorsum nigricantes, dimidii corporis longitudine. *Thorax* castaneo-pallidus, depressiusculus, ante medium ampliatus, tribus foveolis æqualibus impressus. *Elytra* depressiuscula, cinnamomea, antice thorace parum latiora, non nihil posterius dilatata, apice recte truncata, duabus striis notata, suturali integra, humerali parum abbreviata; *humeris* elevatis. *Abdomen* nigropiceum, obtusum, marginibus reflexis, primo segmento maximo, duabus lineolis minimis divergentibus in disco impresso. *Pedes* colore corporis dilutiores.

A cæteris tantum corpore depressiusculo distincta.

Dom. de Laporte hanc speciem ex agris Telonis accepit et mihi benevole concessit.

*** FOVEOLIS NON SULCO TRANSVERSO CONJUNCTIS, COXIS ANTCIS
SPINA ACUTA ARMATIS.

7. BRYAXIS LEFEBVREI.

Tab. 83. Fig. 1.

Convexa, minima, nigro-picea. *Caput* nigrum, trigonum, tri-impressum; *oculi* nigri; *palpi* picei; *antennæ* ut in *fossulata*. *Thorax* cordatus, in medio ampliatus, tri-foveolatus. *Elytra* picea aut ferruginea, antice thorace parum latiora, postice non valde ampliata, fere parallela, bi-striata. *Abdomen* nigrum, primo segmento maximo. *Pedes* graciles, picei; *coxis* anticis in nonnullis (an maribus?) spina arcuata armatis.

Hæc species *fossulata* dimidio minor, elytris magis angustatis et coxis anticis spina armatis valde distincta.

Lineam non æquat.

Habitat cum *fossulata* sed rarior, tamen Parisiis, et præcipue in silva *Bondy*, circum stagna, versus vesperam pluries legi.

8. BRYAXIS RUBRIPENNIS.

Tab. 83. Fig. 2.

Elongata, convexa, nigro-picea. *Caput* trigonum, tri-impersum; *oculi* nigri; *palpi* picei; *antennæ* testaceæ ut in *fossulata*. *Thorax* cordatus, magis convexus, ante medium valde ampliatus, postice magis angustatus, piceo-obscurus, non nitidus, tri-foveolatus, foveola media oblongiuscula, duabus cæteris rotundatis non supra sed in lateribus impressis. *Elytra* sanguineo-rubra, bi-striata. *Abdomen* nigro-piceum, primo segmento maximo. *Pedes* pallidi, longiusculi, *coxis* anticis in omnibus individuis spina arcuata armatis, *tibiis* intermediis intus apophysa brevior ornatis.

Lineam paulo excedit

A cæteris facile distincta thorace postice angustiore et tribus foveolis non in disco impressis.

In Gallia, Austria et Germania, sub lapidibus in pratis depressis rarius. Unicum individuum Parisiis legi.

9. BRYAXIS XANTHOPTERA.

Pselaphus xanthopterus, Reich. M. P. p. 56. Fig. 14.

Tab. 83. Fig. 3.

Elongata, convexa, nigra, elytris ferrugineo-rubris. *Caput* trigonum, tri-impersum; *oculi* nigri; *palpi* nigri; *an-*

tennæ piceæ, ut in *fossulata*. *Thorax* nigro-nitidus, cordatus, in medio valde ampliatus, tribus foveolis rotundatis æqualibus impressus. *Elytra* ferrugineo-rubra, bi-striata. *Abdomen* nigrum, marginibus reflexis, primo segmento maximo. *Pedes* picej; *coxis* anticis in nonnullis individuis (an maribus?) spina arcuata armatis et *tibiis* intermediis apophysa spiniforme ornatis, in feminis *coxis* muticis et apophysa tiliarum minus elongata et minus acuta.

Lineam æquat.

Coxis anticis non in omnibus individuis spina armatis, apophysa tiliarum longiore et tandem thorace in medio ampliato et nitido a præcedente valde distincta.

Habitat in pratis depressis Germaniæ rarius.

B. *Thoracis foveolis inæqualibus, media minima.*

10. BRYAXIS GORY.

Tab. 83. Fig. 4.

Convexa, parum elongata, castanea, abdomine minus obtuso. *Caput* trigonum, tri-impressum; *oculi* nigri; *palpi* pallidiores, capitis longitudine; *antennæ* testacæe ut in *fossulata*. *Thorax* nitidus, cordatus, antice et postice angustatus, valde ante medium dilatatus, tribus foveolis inæqualibus notatus, foveola media minima. *Elytris* convexis, bi-striatis, stria suturali integra, dorsali brevissima, leviter impressa vix perspicua. *Abdomen* latum minus quam in præcedentibus obtusum, fere acutum, marginibus reflexis et primis segmentis æqualibus. *Pedes* ut in *fossulata*.

Lineam æquat.

Ex museo dom. Gory qui ex America æquinoxiali accepit.

11. BRYAXIS IMPRESSA.

Pselaphus impressus. Panz. F. I. G. 89-10.

————— Reich. M. P. 58, fig. 15.

————— Latreille. Gen. Crust. et Ins., 3-77.

Bryaxis impressa, Leach. E. E., 9-117.

————— Samou. 1-7.

————— Denny. M. P. 36, tab. 7, fig. 4.

Tab. 84. Fig. 1.

Convexa, parum elongata, nigra, elytris rubris. *Caput* trigonum, tri-impressum; *oculi* nigri, prominuli; *palpi* testaceo-ferruginei; *antennæ* piceæ ut in *fossulata*. *Thorax* cordatus, niger, antice et postice angustatus, in medio ampliatus, tribus foveolis inæqualibus impressus, foveola media minima. *Elytra* convexa ferrugineo-rubra, nitida, ad margines nigrescentia, bi-striata, stria suturali recta, integra dorsali arcuata postice leviter abbreviata. *Abdomen* nigrum, nitidum, lineis tenuissimis divergentibus impressum, primis segmentis æqualibus, marginibus reflexis. *Pedes* ferruginei, *tarsis* pallidis.

Vix lineam æquat.

Habitat in pratis humidis ad radices arborum, et versus vesperam in graminibus celeriter ambulat; in Gallia, Anglia, Austria, et etiam Parisiis non infrequens.

12. BRYAXIS ANTENNATA.

Tab. 84. Fig. 2.

Convexa, parum elongata, nigra, elytris rubris. *Caput*, *palpi* et *oculi* omnino ut in *impressa*; *antennæ* nigro-piceæ intus serratæ, sex primis articulis ferrugineis, 1 articulo cy-

lindraceo, 2 ovato crasso, 3-6 minoribus obconico-globosis, 7-9 cuneiformibus intus dentes efformantibus, 10 quadrato intus compresso, 11 obconico-elongato. *Thorax* niger, cordatus, ante medium dilatatus, tribus foveolis impressus, media minima. *Elytra* omnino ut in *impressa*. *Abdomen* nigrum, primo segmento maximo cum duabus lineolis divergentibus, marginibus reflexis. *Pedes* ferruginei, *tarsis* pallidioribus.

Lineam æquat.

Præcedente, thoracé ante medium dilatato, primo segmento abdominis maximo et tandem antennis aliter sculptis valde distincta.

Habitat cum *impressa* sed rarior in Gallia. Parisiis pluries legi; a nullo entomophilo Europæ missa.

13. BRYAXIS JUNCORUM.

Bryaxis juncorum, Leach Z. M. 3-86, et Z. J. 2-452.

——— Samou. 1-7.

——— Denny. M. P. 40, tab. 8, fig. 3.

Reichenbachia juncorum. Leach. Z. J., t. 2-452.

Tab. 84. Fig. 3.

Convexa, curta, aut testacea, aut cynamomea, aut tandem fusca. *Caput* trigonum, tri-impressum; *oculi* nigri, prominuli; *palpi* pallidi; *antennæ* pallidæ; fere ut in *fossulata* sed breviores et graciliores. *Thorax* cordatus, in medio ampliatus, confertissime punctulatus, tribus foveolis inæqualibus notatus, foveola media, minima. *Elytra* convexa, bi-striata, stria suturali integra recta, dorsali arcuata, leviter postice abbreviata. *Abdomen* obtusum, marginibus reflexis, primo segmento sequentibus paulo majore. *Pedes* graciles, testacei, *tarsis* pallidioribus.

Vix lineam æquat.

A cæteris colore pallidiore et præcipue thorace punctato differt.

Habitat in sylvis, die ad radices arborum, et versus vesperam in graminibus ambulat; in Gallia et Anglia. Pluries Parisiis legi in loco Bondy.

14. BRYAXIS TOMENTOSA.

Pselaphus tomentosus. Dejean, in Museo.

Tab. 84. Fig. 4.

Curta, fusco-cinnamomea, valde pubescens. *Caput* trigonum, inimpersum, inter oculos sed non in vertice punctatum; *oculi*, *palpi* et *antennæ* ut in præcedente. *Thorax* cordatus, antice et postice angustatus, in medio foveola minima vix perspicua et utrinque tantummodo depressionibus obsoletissimis notatus. *Elytra*, *abdomen* et *pedes* ut in præcedente.

Pube densiore, capite non impresso et fovcolis thoracis vix perspicuis a cæteris distincta.

Ex Museo dom. com. Dejean, ex America septentrionali a domino Leconte missa.

7 Genus. BYTHINUS.

Bythinus, Leach, Samou., Denny, Latreille.

Pselaphus, Panz., Payk., Reich., Gyll.

Arcopagus, Leach, Samou., Denny, Latreille.

Bostrichus, Schrank.

Curtus, convexus. *Caput* trigonum, tri-foveolatum; *oculi* granulati; *palpi* maxillares capite longiores, articulo 1^o spherico minimo, 2^o clavato, 3^o fere spherico, 4^o securiformi valde intus ampliato, aut globoso-truncato; *antennæ* corporis vix lon-

gitudine, crassæ, articulo 1° magno, 2° etiam magno, aut spherico (Arcopagus, Leach), aut intus magis producto (Bythinus, Leach), 3-8 sphericis minimis, coarctatis, æqualibus, 9-10 iterum majoribus lenticulari-perfoliatis, 11 maximo, ovato. *Thorax* sub-globosus, antice et postice angustatus, linea arcuata versus basin impressus. *Elytra* convexa, ad basin bi-plicata et uni-striata, profunde punctata. *Abdomen* latum, obtusum, marginibus vix visibiliter reflexis. *Pedes* graciles, *femoribus* incrassatis, *tibiis* arcuatis, *tarsis* monodactylis.

A. *Antennarum secundo articulo intus producto.*
(Bythinus, Leach.)

I. BYTHINUS CURTISII.

Bythinus Curtisii. Leach. M. Z., 3, 83.

————— ———— Samou. 1, 8.

————— ———— Denny. M. P., 20, tab. 3, fig. 1.

Bythinus curtisianus. Leach. Z. J., 2, p. 446.

Tab. 85. Fig. 1.

Piceus, pube lævi tectus. *Caput* trigonum, tri-foveolatum, foveolis frontalibus minimis, vertice elevato et linea tenuissima impresso; *oculi* nigri, prominuli; *palpi* maxillares capite longiores, rufescentes, articulo ultimo intus securiformi-elongato; *antennæ* crassæ, testaceæ, pilosæ, articulo 1° crasso cylindræo, 2 spherico intus leviter acute producto, 3-8 minimis globosis, 9-10 lenticulari-perfoliatis, ultimo conico-ovato. *Thorax* convexus, capite latior, antice et postice angustatus, supra versus basin linea arcuata impressus. *Elytra* inflata, sat profunde punctata, basi bi-plicata, ad suturam uni-striata. *Abdomen* breve, segmentis æqualibus. *Pedes* testacei, *femoribus* incrassatis, *tarsis* pallidioribus.

Lineam æquat.

Habitat præcipue in ligno putrido in Gallia et Anglia. Parisiis sat commune in vaporariis hortulanorum inveni.

2. BYTHINUS LUNIGER.

Pselaphus hæmaticornis. Dejean. Cat., 133.

Tab. 85. Fig. 2.

Piceo-rufus, pube tectus. *Caput* trigonum, tri-foveolatum, in vertice lineolatum; *oculi* prominuli; *palpi* maxillares pallidi, articulo ultimo intus valde securiformi-ampliato; *antennæ* breves, crassæ, articulo primo cylindraceo, 2 intus angulato-lunato, 3-8 minimis globosis, 9-10 perfoliatis, 11 ovato-cónico obtuso. *Thorax* sub-globosus, ante medium ampliatus, versus basin supra linea arcuata impressus. *Elytra* bi-plicata, profunde punctata et ad suturam uni-striata. *Pedes* picei, *femoribus* incrassatis, tarsis pallidioribus.

Linea dimidia vix longior.

Habitat in Gallia et Germania. Unicum individuum in graminibus ambulans Parisiis legi.

3. BYTHINUS BURELLII.

Bythinus Burellii. Denny. M. P. 22, tab. 4, fig. 1.

Tab. 85. Fig. 3.

Piceo-rufus, pube tectus. *Caput* trigonum, tri-impresum, in vertice breviter lineolatum; *oculi* nigri; *palpi* maxillares rufescentes, articulo ultimo intus valde securiformi-ampliato; *antennæ* breves, crassæ, testaceæ, articulo 1° magno cylindraceo, 2° maximo intus angulato-lunato-quadrato, 3-8 minimis globosis, 9-10 lenticulari-

perfoliatis, ultimo crasso obtuso. *Thorax* sub-globosus, linea arcuata impressus. *Elytra* valde convexa, punctata, bi-plicata et uni-striata. *Abdomen* breve, obtusum. *Pedes* picei, *tarsis* pallidioribus.

Linea dimidia vix longior.

Habitat in Gallia et Anglia.

Magnitudo, color, et summa affinitas præcedentis; sed secundo antennarum articulo quadrato-lunato valde distinctus.

4. BYTHINUS SECURIGER.

Pselaphus securiger. Reich. M. P. 45, 9.

Bythinus ————— Leach. Z. M. 3, 83.

————— Samou. 1, 8.

————— Denny. M. P. 21, tab. 3, fig. 2.

Tab. 85. Fig. 4.

Aut niger, aut piceus, pube lævi tectus. *Caput* trigonum, tri-impressum, in vertice sulco tenuissimo notatum; *oculi* nigri; *palpi* maxillares pallidi, articulo ultimo valde intus dilatato; *antennæ* crassæ, testaceæ, articulo 1^o cylindræo, 2^o maximo intus acute securiformi, 3-8 minimis globosis, 9-10 perfoliatis, ultimo crasso obtuso. *Thorax* omnino ut in duobus præcedentibus. *Elytra* convexa punctata bi-plicata et uni-striata. *Abdomen* obtusum. *Pedes* crassiusculi picei, *tarsis* dilutioribus.

Linea dimidia vix longior.

Habitat in humidis pratis ad radices arborum, in Gallia, Anglia et Germania. Parisiis semel legi.

5. BYTHINUS NODICORNIS ¹.

Tab. 86. Fig. 1.

Piceus, pubi lævi tectus. *Caput* trigonum, tri-foveolatum, *vertice* elevato in medio linea brevissima impresso; *oculi* nigri prominuli; *palpi* rufescentes capite longiores, articulo ultimo elongato intus ampliato; *antennæ* testaceæ crassæ, articulo 1° cylindræo, 2° dentiformi intus obtuse producto, 3-8 minimis, 9-10 lenticulari-perfoliatis, ultimo ovato. *Thorax* convexus, linea arcuata impressus. *Elytra* inflata profunde punctata, basi bi-plicata, uni-striata. *Abdomen* obtusum. *Pedes* crassiusculi testacei, *tarsis* pallidioribus.

Ter lineæ quartam partem æquat.

B. *Antennarum* 2° articulo non intus producto (Arcopagus, Leach).

6. BYTHINUS BULBIFER.

Pselaphus bulbifer. Reich. M. P. 37, fig. 6.

----- Gyll. Ins. succ. 4, 228, n° 5.

----- Knoch.

----- Dahl.

Bostrichus anomalus. Schrank.

Arcopagus bulbifer. Leach. Z. M. 3, 84.

----- Samou. 1, 5.

----- Denny. M. 24, tab. 5, fig. 1.

Tab. 86. Fig. 2.

Aut niger, aut piceus, pube lævi tectus. *Caput* trigonum, tri-foveolatum, *vertice* sulco tenuissimo notato;

¹ Dom. Buquet hujus insecti duos individuos generose mihi concessit sub nominibus *nodicornis* Muller et *denticornis* ***; ipse ex Saxonia sic denominatos accepit. Primum nomen servavi

oculi nigri granulati; *palpi* maxillares pallidi; articulo ultimo securiformi intus elongato-dilatato; *antennæ* crassæ, articulo 1° maximo intus bi-sinuato, 2° magno fere spherico, intus ad apicem leviter angulato, 3-8 minimis globosis, 9-10 perfoliatis, 11 conico-ovato. *Thorax* convexus, capite latior, antice et postice angustatus, supra versus basin lineâ arcuata notatus. *Elytra* convexa, punctata, biplicata et uni-striata. *Abdomen* obtusum. *Pedes* crassiusculi, testacei; *tarsis* dilutioribus.

Ter lineæ quartam partem æquat.

Habitat ad radices arborum in locis humidis sat frequens, in Gallia, Italia, Anglia et Germania. Parisiis in loco Petit-Gentilly legi.

7. BYTHINUS GLABRICOLLIS.

Pselaphus glabricollis. Reich. M. P. 43, fig. 8.

————— Gyll. Ins. suec. 4, pag. 229, n° 7.

Arcopagus glabricollis. Leach. Z. M. 3, 83.

————— Samou. 1, 5.

————— Denny. M. 28, tab. 5, fig. 4.

Tab. 86. Fig. 3.

Aut niger, aut piceus, aut sæpius testaceus, pube lævi tectus. *Caput* trigonum, tri-impressum, in vertice lineola impressum; *oculi* nigri, prominali; *palpi* pallidi, articulo ultimo intus ampliato, paulo elongato, apice minus obtuso; *antennæ* testaceæ, 1° articulo cylindræo, 2° spherico, 3-8 minimis globosis, coarctatis, 9-10 lenticulari-perfoliatis, ultimo conico-ovato. *Thorax* antice et postice angustatus, paulo ante medium ampliatus, supra ad basin lineâ arcuata impressus. *Elytra* convexa, punctata biplicata et ad suturam uni-striata. *Abdomen* obtusum; *pedes* pallidi, *tarsis* pallidioribus.

Ter lineæ quartam partem æquat.

Habitat in Gallia, Anglia, Italia et Germania rarius, ad radices arborum. A dom. Ducos semel lectus in loco Saint-Cloud.

Præcedenti affinis, primo antennarum articulo cylindraceo et palporum ultimo magis elongato et minus ampliato valde distinctus.

8. BYTHINUS MACROPALPUS.

Tab. 86. Fig. 4.

Piceus, aut testaceus, pube tectus. *Caput* trigonum, tri-foveolatum, et in vertice leviter lineatum; *oculi* nigri, prominuli. *Palpi* pallidi, articulo ultimo curto, valde intus incrassato; *antennæ* testaceæ, crassæ, 1° articulo cylindraceo, 2° spherico, 3-8 minimis globosis, 9-10 lenticulari-perfoliatis, ultimo ovato obtuso. *Thorax* convexus, paulo ante medium ampliatus, lineâ arcuata impressus. *Elytra* inflata, punctata, ad basin bi-plicata, ad suturam uni-striata. *Abdomen* obtusum. *Pedes* testacei, *tarsis* dilutioribus.

Linea dimidia vix longior.

Habitat in Gallia rarissime, ad radices arborum sub hypnis tantum semel Parisiis legi.

Summa affinitas *Glabricollis*; sed statura multo minore, et palporum articulo ultimo magis incrassato et obtuso abunde differt.

9. BYTHINUS GLOBULIPALPUS.

Tab. 87. Fig. 1.

Piceo-testaceus, pube lævi tectus. *Caput* trigonum, tri-impressum; *oculi* nigri; *palpi* pallidi, articulo ultimo incrassato, fere spherico, apice truncato; *antennæ* testaceæ omnino ut in præcedente. *Thorax* cordatus, paulo ante medium ampliatus, supra ad basin lineola arcuata im-

pressus. *Elytra* punctata, bi-plicata et versus suturam uni-striata. *Abdomen* obtusum. *Pedes* testacei, *tarsis* pallidioribus.

Linea dimidia vix longior.

Habitat in Gallia. Dom. Ducos Parisiis legit.

10. BYTHINUS CLAVICORNIS.

Pselaphus clavicornis. Panz. F. I. G. 99, n° 3.

————— Reich. M. P. 40, f. 7.

————— Gyll. Ins. suec. 4, 229, n° 6.

Arcopagus ————— Leach. M. Z. 3, 84.

————— Samou. 1, 5.

————— Denny. M. P. 25, tab. 5, fig. 2.

Tab. 87. Fig. 2.

Castaneo-piceus, elytris obscurioribus, pube lævi tectus. *Caput* trigonum, tri-impressum et in vertice lineola impressum; *oculi* nigri prominuli; *palpi* pallidi, articulo ultimo intus ampliato, apice minus obtuso; *antennæ* testaceæ crassiusculæ, 1° articulo cylindræo, 2° spherico, extus apice paulo angulato, 3-8 minimis globosis, 9-10 lenticulari-perfoliatis, 11 conico-ovato. *Thorax* castaneus, convexus, sub-globosus, paulo ante medium ampliatum, antice lævis, postice ad basin punctis minimis et linea arcuata notatus. *Elytra* picea, convexa, punctata, bi-plicata, uni-striata. *Abdomen* latum, obtusum. *Pedes* testacei, *femoribus* crassiusculis, in nonnullis valde incrassatis (feminæ Denny) *tarsis* pallidioribus.

Lineam non æquat.

Habitat in Anglia rarissime.

11. BYTHINUS CHEVROLATI.

Arcopagus puncticollis. ♂ Curtis. British entomology, t. 9, n° 422.

Tab. 87. Fig. 3.

Castaneus, pube tectus. *Caput* trigonum, punctatum, tribus foveolis notatum et in vertice sulco lævissimo impressum; *oculi* nigri; *palpi* pallidi, articulo ultimo intus ampliato-elongato; *antennæ* testaceæ, crassæ, articulo 1° maximo apice intus obtuse producto, 2° spherico, 3-8 minimis globosis, 9-10 lenticulari-perfoliatis, ultimo ovato. *Thorax* convexus, paulo ante medium ampliatum, crebre punctatus et lineola arcuata notatus. *Elytra* convexa, punctata, ad basin bi-plicata, et ad suturam uni-striata. *Abdomen* obtusum. *Pedes* testacei, *femoribus* crassiusculis, in nonnullis valde incrassatis, et *tibiis* intus dente minimo armatis (feminae Denny, mares Curtis), *tarsis* pallidioribus.

Ter lineæ quartam partem æquat.

In Italia rarissime.

Præcedenti et sequenti affinis; primo, capite et thorace punctatis, secundo, antennarum articulo primo in utroque sexu intus producto, valde distinctus. Certe species peculiaris.

12. BYTHINUS PUNCTICOLLIS.

Arcopagus puncticollis. Denny. M. P. 26, tab. 5, fig. 3.

Tab. 87. Fig. 4.

Castaneus, pube lævi tectus. *Caput* trigonum, punctatum, tri-foveolatum et in vertice lineola impressum; *oculi* nigri; *palpi* pallidi, articulo ultimo intus dilatato-elongato; *antennæ* testaceæ, articulo 1° cylindræo, 2° spherico, 3-8 minimis globosis coarctatis, 9-10 perfoliatis, 11 ovato. *Thorax* convexus, antice et postice angustatus et ante medium

amplius, punctatus, lineola arcuata ad basin supra impressus. *Elytra* bi-plicata et uni-striata. *Abdomen* obtusum. *Pedes* testacei, femoribus crassiusculis et in nonnullis valde incrassatis (feminæ Denny), *tarsis* dilutioribus.

Ter lineæ quartam partem æquat.

Habitat in Gallia, Anglia, Italia et Germania, sub hypnis.

Præcedenti valde affinis, antennarum articulo primo cylindræo tantum distinctus¹.

8 Genus. TYCHUS.

Pselaphus, Reich., Payk., Beck Beit., Gyll.

Tychus, Leach, Samou., Denny.

Curtus, parum convexus. *Caput* trigonum, infoveolatum; *oculi* granulati; *palpi* maxillares capite longiores, articulo 1° minimo spherico, 2 clavato, 3 triangulari-elongato, 4 securiformi; *antennæ* dimidio corpore paulo longiores, articulo 1° elongato, 2 ovato, 3-8 minimis globosis, coarctatis, quinto in masculis multo majore, 9-10 gradatim majoribus, 11 ovato. *Thorax* fere angulatus, postice et præsertim antice angustatus, absque

¹ Genus *Kunzea*, quod dom. Leach in *Zoological Journal* descripsit, non vidi. Nescio an sit novum genus aut tantum species generis *Bythini*? Hic descriptionem refero:

Genus *KUNZEA*. (Leach, *Zool. Journ.*, tom. II, pag. 448.)

Corpus breve convexum. *Antennæ* articulis 1° et 2° aliis crassioribus, articulo 1° elongato cylindræo, interne in ♂ et ♀ abrupte dilatato, 2 sub-globosiusculo, primo tenuiore, articulis 3-8 æqualibus sub-globosiusculis, 9 crassiore lenticulari, 10 globosiusculo-lenticulari nono majore, 11 crassiore ovato apice acuminato. *Palpi* maxillares articulo primo filiformi, apice gradatim clavato, 2 elongato ovato, 3 scutiformi basi angustissimo.

Kunzea nigriceps.

Corpore toto ferrugineo. *Antennis* palpis pedibusque pallidioribus, capite nigrescente.

Habitat in Alpibus maritimis in sylvis pinestribus rarissime. Mus. dom. Fabre ♂ et ♀ in copulatione capta.

impressionibus. *Elytra* convexiuscula, bi-striata. *Abdomen* latum minus obtusum, marginibus reflexis. *Pedes* longiusculi, *tarsis* monodactylis.

Hoc genus *Bythino* vicinum corpore minus convexo, secundo palporum articulo longiore, thorace inimpreso et elytris impunctatis minus inflatis præcipue distinctum.

I. TYCHUS NIGER.

♂	<i>Pselaphus niger.</i>	Payk. F. S. 3, p. 365, n° 4.
—	—	<i>nodicornis.</i> Beck Beit. 12, tab. 2, fig. 10.
♀	—	<i>ruficornis.</i> Dahl.
—	—	<i>detritus.</i> Esseinbeck.
♂ et ♀	—	<i>niger.</i> Reich. M. P. 35, fig. 5.
—	—	Gyll. Ins. suec. 4, p. 226, n° 4.
—	<i>Tychus niger.</i>	Leach. Z. M. 3, 84, et Z. J. 2, 450.
—	—	Samou. 1, 42.
—	—	Denny. M. P. 30, tab. 6, fig. 1.

Tab. 88. Fig. 1.

Piceo-niger, cinereo valde pubescens. *Caput* trigonum, apice leviter bifidum et in vertice lineola tenuissima impressum; *oculi* nigri. *Palpi* testacei, 1° articulo minimo spherico, 2° clavato arcuato, 3° triangulari-elongato, intus dilatato, 4° securiformi obtuso, intus valde ampliato; *antennæ* testaceæ, pilosæ, dimidio corpore paulo longiores, articulo 1° cylindræo magno, 2° ovato etiam magno, 3-8 minimis globosiusculis coarctatis, quinto in masculis multo majore globoso obtruncato, 9-10 gradatim majoribus, obtruncatis, ultimo maximo ovato. *Thorax* convexus, capite longior et latior, antice magis angustatus et in lateribus fere angulato-ampliatu, supra lævis. *Elytra* antice thorace latiora et postice non nihil dilatata, apice fere recte truncata, impunctata, bi-striata, stria suturali tenui integra, dorsali valde impressa, postice abbreviata. *Abdomen* latum, margi-

nibus reflexis. *Pedes* graciles ferruginei, *tarsis* pallidioribus.

Vix lineam æquat.

Habitat in Gallia, Anglia, Suecica, sub arborum cortice et sub muscis. Parisiis plures legi sed tantum feminam.

9 Genus. TRIMIUM.

Pselaphus, Reich., Gyll.

Euplectus, Denny.

Elongato-cylindræus. *Caput* trigonum, antice rotundatum, impressum; *oculi* minuti; *palpi* capituli longitudine, articulo 1° spherico, 2° clavato, 3° fere spherico, 4° securiformi; *antennæ* brevissimæ articulis 1-2 crassis, 3-8 minimis coarctatis, 9-10 lenticulari-perfoliatis, 11 maximo ovato. *Thorax* capite vix latior, postice angustatus, foveolis tribus sulco transverso conjunctis impressus. *Elytra* convexa, vix thorace longiora, impunctata, bi-striata. *Abdomen* oblongo-ovatum, depressiusculum, marginibus reflexis. *Pedes* mediocres *tarsis* monodactylis.

Hoc genus primo aspectu vix Euplecto distinctum, attamen corpore cylindræo et palpis aliter sculptis certe ab illo separandum.

1. TRIMIUM BREVICORNE.

Pselaphus brevicornis. Reich. M. P. 47, fig. 10.

————— Gyll. Ins. Suec. 4, 230, n° 8.

Euplectus ————— Denny. M. P. 18, tab. 2, fig. 4.

Tab. 88. Fig. 2.

Rufo-testaceus, nitidus glaber. *Caput* majusculum, trigonum, antice rotundatum, in fronte duabus lineis antice convergentibus impressum; *oculi* nigri; *palpi* pallidi, articulo 1° minimo spherico, 2° curto clavato, 3° fere spherico primo majore; 4° securiformi intus ampliato; *antennæ* testaceæ vix thoracis medium attingentes, articulo 1° magno

cylindraceo, 2° ovato etiam magno, 3-8 minimis, globosiusculis, coarctatis, 9-10 gradatim majoribus, lenticulari-perfoliatis, ultimo ovato maximo tertiam partem antennæ efformante. *Thorax* vix capite latior sed multo longior, obovatus, antice et præsertim postice angustatus, supra ad basin tribus foveolis sulco transverso conjunctis impressus, foveola media majore. *Elytra* thorace latiora sed vix longiora, bi-striata, stria suturali integra lævi, dorsali abbreviata et valde impressa. *Pedes* mediocres, *femoribus* anticis crassioribus, *tibiis* extus dilatatis, *tarsis* tenuibus.

Bis tertiam lineæ partem æquat.

Habitat in Gallia, Anglia, Suecicia et Austria sub muscis ad radices arborum. Unicum individuum Parisiis legi.

10 Genus. BATRISUS.

Pselaphus, Reich.

Bryaxis, Denny.

Corpus cylindraceo-elongatum, convexum. *Caput* majusculum in vertice tuberculatum, utrinque lateribus elongato-elevatis; *palpi* maxillares capitis vix longitudine, 1° articulo minimo spherico, 2° arcuato clavato, 2° fere spherico intus leviter angulato, 4° conico intus parum ampliato; *antennæ* moliniformes fossula laterali orientes. *Thorax* trapezoidalis in medio canalicula longitudinali et utrinque singula ante basin cum tribus foveolis conjunctis, his foveolis, media majore, sulco transverso bi-sinuato connexis. *Elytra* convexa, bi-striata, humeris elevatis. *Abdomen* elongatum, convexum, postice angustatum, marginibus non reflexis. *Pedes* graciles, *femoribus* valde incrassatis, *tibiis* elongatis; *tarsis* monodactylis.

1. BATRISUS FORMIGARIUS.

Tab. 89. Fig. 1.

Elongato-convexus, cynamomeus. *Caput* majusculum, quadratum, granulatum, in vertice tuberculo magno fossula minima in medio impresso et sulco profundo circumducto, marginibus elevatis sulcum ambientibus; *oculi* nigri granulati; *palpi* testacei; *antennæ* testaceæ pube tectæ, 1° articulo cylindræo, 2-8 æqualibus spherico-obconicis, 9-10 gradatim majoribus apice intus leviter acute productis, ultimo maximo externe ad apicem et interne ad basin depressiusculo, in nonnullis individuis intus apophysa acuta ad basin armato (an ♂). *Thorax* trapezoidalis in medio canaliculo longitudinali integro et utrinque singula ante basin cum tribus foveolis conjunctis, his foveolis sulco transverso bi-sinuato connexis. *Elytra* nitida bi-striata, stria suturali integra recta, dorsali abbreviata, *humeris* valde elevatis. *Abdomen* elongatum, primo segmento tribus foveolis impresso. *Pedes* longiusculi, *femoribus* valde incrassatis.

Habitat in Gallia sub lapidibus et muscis ad radices arborum in societate cum formicis minimis fulvis. Parisiis in silvis Bononiæ et Fontis-Bellaquei pluries legi.

2. BATRISUS DELAPORTI.

Tab. 82. Fig. 9.

Elongato-cylindræus, convexus, badio-cynamomeus. *Caput* majusculum, quadrangulum, granulatum, in vertice tuberculum magnum fossula minima in medio impressum et sulco profundo circumductum observatur, lateralibus marginibus elevatis antice in tuberculo rotundato terminatis; *palpi* pallidi; *antennæ* capitis cum thorace vix longitudine, pube lævi tectæ, articulo 1° cylindræo magno,

2° fere spherico etiam magno, 3-8 æqualibus spherico-obconicis, 9-10 gradatim majoribus obconicis, ultimo ovato intus ad apicem depressiusculo. *Thorax* trapezoidalis in medio linea longitudinali et utrinque singula ante basin cum tribus foveolis conjunctis, his foveolis sulco transverso bi-sinuato connexis, inter lineolas leviter utrinque carinatus. *Elytra* convexa, nitida, bi-striata, stria suturali integra, dorsali abbreviata, *humeris* elevatis. *Abdomen* elongatum, primo segmento tribus foveolis impresso. *Pedes* longiusculi, *femoribus* incrassatis.

Habitat in Gallia. In ligno putrido semel Parisiis silva Bononiæ in societate cum formicis minimis Fulvis legi.

3. BATRISUS BRULLEI.

Tab. 89. Fig. 5.

Elongato-cylindræus, convexus, badio-cynnamomeus. *Caput* majusculum, trigonum, antice rotundatum et dense longis pilis luteis subornatum, in vertice tuberculum magnum in medio inimpersum, sulco profundo bi-punctato circumductum observatur, marginibus tantum lateralibus elevatis; *oculi* nigri; *palpi* testacei; *antennæ* testaceæ pilosæ, primo articulo cylindræo-elongato, 2° ovato magno, 3-8 minimis æqualibus spherico-obconicis, 9-10 obconicis gradatim majoribus, ultimo ovato brevi extus ad apicem depressiusculo. *Thorax*, *elytra*, *abdomen* et *pedes* ut in præcedente.

Lineam cum dimidia æquat.

Habitat in Gallia. Dom. Brullé in silva Fontis-Bellaquei unicum individuum invenit in ligno antiquo, et genere mihi concessit.

Præcedentis magnitudo et summâ affinitas; antennis paulo longioribus et minus coarctatis fere tantum distinctus.

4. BATRISUS OCULATUS.

Pselaphus oculatus. Dej. Cat. 133.

Tab. 89. Fig. 4.

Elongato-cylindraceus, convexus, badio-cynnamomeus. *Caput* majusculum, trigonum, granulatum, et sub dense et longe pilosum, in vertice tuberculum magnum in medio infoveolatum sulco profundo bi-punctato circumductum observatur, marginibus lateralibus elevatis et antice ut cornubus rectis obtusis productis; *oculi* nigri; *pálpi* pallidi, articulo ultimo magis quam in præcedentibus elongato; *antennæ* dimidii corporis longitudine, articulo 1° cylindraceo-elongato, 2° ovato magno, 3-8 æqualibus globoso-obconicis, 9-10 gradatim majoribus, 10 interne acute angulato, 11 ovato-elongato extus ad apicem depressiusculo et intus ad basin spina brevissima armato. *Thorax*, *elytra*, *abdomen* et *pedes* omnino ut in Delaporti, sed tibiæ posticæ spina acuta intus ad apicem sunt armatæ.

Habitat in Gallia. Unicum individuum a dom. Solier concessum possideo circum Massiliam captum. Parisiis dom. Chevrolat pluries invenit in forniceto.

Præcedenti affinis, sed capite fere cornuto, antennis longioribus gracilioribus et tibiis posticis spina armatis vere distinctus.

5. BATRISUS VENUSTUS.

Pselaphus venustus. Reich. M. P. 65, fig. 18.

Bryaxis nigriventris. Denny. M. P. 41, tab. 7, fig. 1.

Tab. 90. Fig. 1.

Elongato-cylindraceus, convexus, badio-cynnamomeus, abdomine nigro. *Caput* majusculum, trigonum, antice ro-

tundatum et dense longis pilis luteis subornatum, in vertice tuberculum magnum in medio leviter impressum et sulco profundo bi-punctato circumductum observatur, marginibus, antice minus, postice magis elevatis, sulcum ambientibus; *oculi nigri*; *palpi testacei*. *Antennæ, thorax, elytra, abdomen et pedes omnino ut in præcedente (abdomine nigro et tibiis posticis inermibus)*.

Lineam cum dimidia æquat.

Habitat in Gallia, Austria, Italia, Anglia et Helvetia, sub arborum cortice et in ligno antiquo. Unicum individuum agro Lugdunensi ad radices arboris in hypnis cum formicis parvis dom. Lucas mense octobris detexit.

6. BATRISUS ALBIONICUS.

Pselaphus albionicus. Dej. in museo.

Tab. 90. Fig. 2.

Elongato-cylindræus, convexus, niger, elytris castaneo-testaceis. *Caput* majusculum, nitidum, in vertice tuberculum parum elevatum in medio fossula vix perspicua impressum et sulco lævi circumductum observatur, hoc sulcum postice duabus foveolis rotundatis est terminatum, marginibus anticis et lateralibus parum elevatis sulcum ambientibus; *oculi nigri*; *palpi pallidi ut in præcedente*; *antennæ testacæ dimidii corporis longitudine, articulo 1° cylindræo-elongato, 2° ovato, 3-8 minoribus globoso-obconicis, 9-10 gradatim majoribus, ultimo ovato extus ad apicem depressiusculo*. *Thorax* niger, nitidus, trapezoidalis, in medio lineola brevissima et utrinque singula integra ante basin cum tribus foveolis conjunctis, his foveolis sulco transverso bisinuato connexis. *Elytra* testacea. *Abdomen* nigrum, *pedes* testacei ut in De Laporti.

Lineam cum dimidia paulo superat.

Ex museo dom. Com. Dejean, qui ex America Septentrionali accepit et ad descriptionem communicavit.

Ab omnibus vere distinctus capite et thorace nitidis, nigris, et linea media thoracis valde antice abbreviata vix perspicua.

7. *BATRISUS LINEATICOLLIS.*

Pselaphus lineaticollis. Dejean in museo.

Tab. 90. Fig. 3.

Elongato-cylindraceus, convexus, castaneo-testaceus. *Caput* quadrangulum, granulatum, in vertice tuberculum magnum in-impersum sulco lævi circumductum observatur, marginibus, antica et lateralibus parum elevatis sulcum ambientibus; *palpi* ut in albionico; *antennæ* testaceæ, pilosæ, articulo primo cylindraceo-elongato, 2-8 minimis globoso-obconicis, 9 obtonico paulo majore, 10 maximo globoso, ultimo ovato-elongato. *Thorax*, *abdomen* et *pedes* ut in De Laporti.

Habitat in America Septentrionali.

Lineam cum dimidia æquat.

Ex museo dom. Com. Dejean, qui ad descriptionem communicavit.

A cæteris decimo articulo maximo spherico valde distinctus.

8. *BATRISUS BUQUETI.*

Tab. 90. Fig. 4.

Elongato-cylindraceus, convexus, castaneo-testaceus, abdomine nigro. *Caput* majusculum, rotundatum, granulatum, in vertice tuberculo nitido fossula minima in medio impresso et sulco profundo circumducto, marginibus lateralibus elevatis ad apicem fere acute convergentibus, sulcum ambientibus; *palpi* ut in De Laporti; *antennæ*....

Thorax trapezoidalis, in medio linea longitudinali et utrinque singula ante basin cum tribus foveolis conjunctis, his foveolis sulco transverso bi-sinuato connexis. *Elytra* ut in De Laporti. *Abdomen* nigrum, nitidum, elongatum, primo segmento tribus foveolis impresso. *Pedes* mediocres, *femioribus* incrassatis.

Lineam cum dimidia æquat.

Habitat in Gallia.

Dom. de Laporte unicum individuum sine antennis in museo possidebat et generose mihi concessit; tantum hunc vidi.

A cæteris capitis marginibus antice fere acute convergentibus præcipue distinctus.

Genus: EUPLECTUS.

Euplectus, Kirby, Leach, Samou., Denny.

Pselaphus, Illiger, Payk., Gyll.

Staphylinus, Panz., Marsham.

Anthicus, Fab.

Elongatus, depressus. *Caput* fere semper impressum; *oculi* minimi, granulati; *palpi* maxillares capitis vix longitudine, articulo primo sphærico minimo, 2 clavato, 3 fere sphærico primo majore, 4 elongato ovato vix intus ampliato; *antennæ* crassæ, breves, vix capitis cum thorace longitudine, primo articulo cylindraceo, 2 ovato crasso, 3-8 minimis globosis, coarctatis, 9-10 majoribus, lenticulari-perfoliatis, 11 maximo, ovato. *Thorax* depressus, cordatus aut quadrato rotundatus, fere angulatus, supra impressus, et sæpe cruciatim. *Elytra* quadrata, depressa, bi-striata. *Abdomen* depressum, segmentis æqualibus, marginibus reflexis. *Pedes* breviusculi, *tarsis* monodactylis.

A. *Capite impresso.*

* IN MEDIO VERTICE FOSSULA MINIMA.

1. EUPLECTUS SULCICOLLIS. CURTIS, BRIT. ENTOM.

- Pselaphus sulcicollis.* Reich. M. P. 62, fig. 17.
 ————— Gyll. Ins. suec. 234, n° 41.
 ——— *Dresdensis.* Illiger. Kaf. Preuss. 1, pag. 290, n° 1.
 ————— Payk. F. S. 2, 365.
Anthicus ——— Fab. Syst. Eleuth. 1, pag. 293, n° 23.
Bryaxis sulcicollis. Curtis. Brit. Entom. tom. 7, n° 315.

Tab. 91. Fig. 1.

Elongatus, depressus, cinnamomeus, valde pubescens. *Caput* trigonum, angulis obtusis, depressum, duabus in fronte fossulis convergentibus antice late conjunctis, postice in aliis fossulis rotundatis terminatis, vertice elevato, nitido, in disco foveola tenuissima impresso; *oculi* nigri; *palpi* maxillares testacei; *antennæ* testaceæ capitis cum thorace longitudine, pilosæ, articulo 1° cylindræo, 2° ovato, sex sequentibus minimis globosis coarctatis, majoribus, 9-10 iterum majoribus, distantibus, lenticulari-perfoliatis, ultimo maximo parum acuminato. *Thorax* capite longior vix latior, cordatus, antice et postice angustatus, ante medium dilatatus, ad basin tribus foveolis, media maxima triangularia, sulco transverso conjunctis et in medio linea longitudinali impressus. *Elytra* thorace latiora, bi-striata, stria suturali integra dorsali brevissima, fere recte truncata et ad angulos externos pro abdominis marginibus reflexis excisa. *Abdomen* latum, depressum, elytrorum longitudine. *Pedes* rufescentes, *femoribus* crassiusculis, *tibiis* compressis arcuatis, *tarsis* pallidioribus.

Lineam cum dimidia æquat aut superat.

Habitat in Gallia, Anglia, Austria et Suecicia in hypnis.

2 EUPLECTUS NANUS.

- Pselaphus nanus.* Reich. M. P., pag. 69, fig. 20.
 ----- Gyll. ins. suec. t. 4, pag. 237, no 14.
Euplectus Reichenbachii. Leach. Z. M. 3, 82.
 ----- Samou. 1, 7.
 ----- Denny. M. P. 9, tab. 1, fig. 1.

Tab. 91. Fig. 2.

Elongatus, depressus, castaneo-piceus, vix pubescens. *Caput* trigonum, fossis duabus profundis convergentibus antice late conjunctis impressum, in occipite elevato, nitido, foveola minima ovali observatur; *oculi* nigri; *palpi* testacei; *antennæ* ferrugineæ pilosæ capitis cum thorace longitudine, articulo primo cylindræo, 2^o crasso spherico, 3-8 æqualibus, minimis, globosis, coarctatis, 9-10 iterum majoribus, lenticulari-perfoliatis, ultimo maximo ovato. *Thorax* capite latior et longior, antice et postice angustatus, paulo ante medium ampliatus, ad basin supra tribus foveolis sulco transverso conjunctis et in disco antico striola sat profunda abbreviata impressus. *Elytra* thorace latiora et longiora, bistriata, stria suturali integra, dorsali abbreviata, ad angulos externos non excisa. *Abdomen* elytrorum longitudine aut longius, postice angustatum, segmentis æqualibus, marginibus reflexis. *Pedes* mediocres testacei, *tarsis* pallidioribus.

Lineam vix æquat.

Habitat in Gallia, Anglia, Germania, Suecicia, sub arborum cortice. Semel Parisiis legi in ligno carpino antiquo sylvæ Fontis-Bellaquei.

3. EUPLECTUS FISCHERI.

Tab. 91. Fig. 3.

Elongatus, depressus, cinnamomeus, nitidus, vix pubescens. *Caput* trigonum, apicè bi-sinuato in medio acute reflexo, in fronte fossis duabus profundis convergentibus vix conjunctis, vertice angustato antice producto et in disco lineola impresso, fere separatis, his duabus fossis antice et postice magis impressis; *oculi* nigri, *palpi* pallidi; *antennæ* testaceæ ut in *E. nano* constructa. *Thorax* nitidus, cordatus, antice et postice angustatus, in medio valde amplius, versus basin supra tribus foveolis sulco transverso conjunctis et in disco antico fossula sat profunda abbreviata impressus. *Elytra* thorace longiora et latiora, nitida, bi-striata, stria suturali integra tenuissima, dorsali brevissima sed valde sulcato-impressa. *Abdomen* elytrorum longitudine, postice angustatum, marginibus reflexis, *pedes* testacei, *tibiis* dilutioribus.

Bis lineæ tertiam partem æquat.

Habitat in Saxoniam. A dom. Buquet sub hoc nomine concessus.

A præcedente colòre dilutiore, capite antice acute producto, verticis impressione longiore, valde distinctus.

** IN MEDIO VERTICE FOSSULA NULLA.

4. EUPLECTUS KIRBII.

Euplectus Kirbii. Denny. M. P. 14, tab. 2, fig. 1.

Tab. 91. Fig. 4.

Elongatus, depressus, cinnamomeus, pubescens. *Caput* trigonum, fossis duabus profundis convergentibus antice late conjunctis; *occipite* elongato, elevato, nitido, absque

impressionibus; *oculi* nigri; *palpi* pallidi; *antennæ* testaceæ pilosæ capitis cum thorace vix longitudine ut in præcedente constructæ, sed articulo ultimo paulo brevior. *Thorax* cordatus, capitis latitudine sed longior, antice et postice angustatus, paulo ante medium ampliatus, ad basin tribus foveolis, media maxima triangulari, sulco transverso conjunctis, et in disco antico striola abbreviata impressus. *Abdomen* depressiusculum, elytris paulo brevius, segmentis æqualibus, marginibus reflexis. *Pedes* testacei pubescentes, *tarsis* pallidioribus:

Bis lineæ tertiam partem æquat.

Habitat in Gallia, Anglia, præcipue in hortulanorum vaporariis. His in locis commune Parisiis legi.

5. EUPLECTUS SANGUINEUS.

Euplectus sanguineus. Denny. M. P. 10, tab. 1, fig. 2.

Tab. 92. Fig. 1.

Elongatus, depressiusculus, castaneo-piceus, pubescens. *Caput* trigonum, foveolis duabus coeuntibus verticem elevatum angustum includentibus; *oculi* nigri; *palpi* pallidi; *antennæ* ferrugineæ, pilosæ, capitis cum thorace longitudine, ut in præcedente constructæ, articulo ultimo angustiore et longiore. *Thorax*, *elytra*, *abdomen* et *pedes* ut in *Euplecto Kirbii*.

Bis lineæ tertiam partem æquat.

Vix præcedente distinctus colore obscuriore articulo antennarum ultimo paulo longiore et elytris abdomineque paulo latioribus tantum differt (an varietas?).

Habitat in Gallia et Anglia. Cum præcedente invenitur, sed rarissime.

6. EUPLECTUS KARSTENII.

- Pselaphus Karstenii*. Reich. M. P. 71, fig. 21.
 ————— Gyll. Ins. suec., t. 4, pag. 238, n° 15.
Staphylinus minutus. Marsham. 1. 511. 36.
 ————— *sanguineus*. Panz. F. G. 11. 9.
Euplectus Karstenii. Denny. M. P., 12, tab. 1, fig. 3.

Tab. 92. Fig. 2.

Elongatus, depressiusculus, cynamomeus, pubescens. *Caput* majusculum, thorace latius, punctatum, duabus foveolis ut in præcedentibus sed obsoletioribus impressum; *vertice* minus elevato in-impresso; *oculi* nigri parvi; *palpi* pallidi; *antennæ* testaceæ pilosæ ut in *Kirbii*. *Thorax* cordatus, capite longior, punctatus, antice et postice angustatus, tribus foveolis sulco connexis et lineola in disco impressus. *Elytra*, *abdomen* et *pedes* ut in præcedentibus.

Bis lineæ tertiam partem æquat.

Habitat in Gallia, Anglia et Austria, sub arborum cortice et in hortulanorum vaporariis. His in locis Parisiis semel legi.

7. EUPLECTUS SIGNATUS.

- Pselaphus signatus*. Reich. M. P., 73, fig. 22.
 ————— Gyll. Ins. suec., tom. 4, 239, n° 16.
Euplectus ——— Denny. M. P. 13, t. 1, fig. 4.

Tab. 92. Fig. 3.

Elongatus, depressus, cynamomeus, pubescens. *Caput* trigonum majusculum, in fronte inter antennis transverse anguste sulcatum, et in vertice duabus foveolis rotundis impressum; *oculi* nigri; *palpi* et *antennæ* ut in *E. Karstenii*. *Thorax* capite paulo angustior sed longior, foveola antica,

et tribus posticis sulco conjunctis, profunde impressus. *Elytra, abdomen et pedes* ut in præcedentibus.

Bis tertiam partem lineæ æquat.

Habitat in Gallia, Anglia, Suecica et Austria, sub arborum emortuarum cortice. Ex Parisiis unicum individuum possideo.

8. EUPLECTUS DUPONTI.

Tab. 92. Fig. 4.

Elongatus, depressus, cinnamomeus, vix pubescens. *Caput* trigonum, nitidum, thorace paulo latius, in fronte inter antennas fossula cordata lata sed parum profunda, et in vertice duabus foveolis rotundatis impressum; *occipite* nitido, in-impresso; *oculi* nigri; *palpi* pallidi; *antennæ* testaceæ, capite cum thorace longiores, articulo 1° cylindraceo-elongato, 2° ovato crasso, 3-8 minimis, obconicis, minus brevibus et coarctatis, 9-10 lenticulari-perfoliatis, ultimo ovato. *Thorax* capite longior, nitidus, cordatus, ad basin tribus foveolis sulco connexis, et in disco lineola brevissima impressus. *Elytra, abdomen et pedes* ut in *E. Karstenii*.

Bis tertiam partem lineæ parum superat.

Habitat in Gallia. Parisiis unicum individuum in ligno putrido inveni.

Hæc species congeneribus valde affinis, capitis foveola antica latiore, et antennis longioribus gracilioribusque diversa.

9. EUPLECTUS BICOLOR.

Euplectus bicolor. Denny. M. P. 17, tab. 2, fig. 3.

Pselaphus glabriculus. Gyll. Ins. suec., t. 4, 236, n° 13.

Tab. 93. Fig. 1.

Elongatulus, depressus, nigro-piceus, pube lævi tectus. *Caput* trigonum thorace angustius, in fronte duabus

foveolis convergentibus antice conjunctis impressum; *vertice* elevato in-impresso; *ore* testaceo; *oculi* nigri parvi; *palpi* pallidi; *antennæ* testaceæ capitis cum thorace vix longitudine, ut in *E. nano* constructæ, sed breviores et magis coarctatæ. *Thorax* cordatus, antice et postice angustatus, versus basin foveola minima et utrinque in latere singula tenuissima, et in disco alia etiam tenuissima vix perspicua, notatus, lateribus sulco brevi impressis. *Elytra* thorace multo latiora et longiora, bi-striata, stria suturali integra, dorsali dimidiata. *Abdomen* elytrorum longitudine, marginibus reflexis. *Pedes* breviusculi, rufo testacei, *tarsis* dilutionibus.

Lineæ dimidiam partem paulo excedit.

Habitat in Gallia, Anglia et Suecicia. Parisiis in ligno putrido semel inveni insula Louviers dicta.

10. EUPLECTUS AMBIGUUS.

Pselaphus ambiguus. Reich M. P., 67, fig. 19.

————— Gyll. Ins. suecc., tom. 4, 236, n. 12.

Tab. 93. Fig. 2.

Elongatulus, depressus, nigro-piceus, pube lævi tectus. *Caput* trigonum, thoracis latitudine, in fronte duabus fossulis convergentibus antice conjunctis impressum, vertice elevato in-impresso; *oculi* nigri; *palpi* pallidi; *antennæ* ferrugineo-testaceæ, clava obscuriore, ut in præcedente constructa. *Thorax* quadrato-rotundatus, antice et postice angustatus, versus basin tribus foveolis sulco transverso conjunctis impressus, disco antico lævi. *Elytra*, *abdomen* et *pedes* ut in præcedente, elytrorum tamen stria dorsali brevior.

Lineæ dimidiam partem paulo superat.

Habitat in Gallia, Germania, Suecicia. Parisiis in loco Bondy semel legi, mense junio.

11. EUPLECTUS PUSILLUS.

Euplectus pusillus. Denny. M. P., 15, tab. 2, fig. 2.

Tab. 93. Fig. 3.

Elongatulus, depressus, nigro-piceus, pube lævi tectus. *Caput* trigonum, thoracis latitudine, in fronte duabus foveolis convergentibus antice conjunctis impressum, vertice elevato in-impresso; *oculi* nigri; *palpi* pallidi; *antennæ* ad basin ferrugineo-testaceæ clava obscuriore ut in duobus præcedentibus constructa. *Thorax* cordatus, antice et præsertim postice angustatus, ad basin tribus foveolis sulco transverso connexis notatus, disco antico lævi. *Elytra*, *abdomen* et *pedes* ut in *E. ambigu*.

Lineæ dimidiam partem æquat.

Præcedenti paulo brevior, attamen valde affinis. Thorace cordato postice angustato vix distinctus. An tantum *ambigui* varietas?

Habitat in Gallia et Anglia. Parisiis unicum individuum in prato depresso legi.

12. EUPLECTUS MINUTISSIMUS.

Tab. 93. Fig. 4.

Elongatulus, depressus, cinnamomeo-castaneus. *Caput* trigonum valde antice productum, in vertice duabus fossulis rotundatis impressum; *oculi* nigri; *palpi* pallidi; *antennæ* testaceo-flavescentes ut in præcedentibus, sed breviores. *Thorax* rotundatus capite latior, latitudine longitudinem æquat, ad basin tribus foveolis, foveola media maxima, notatus, his tribus foveolis sulco profundo et lato connexis, fere in unica confusis, disco antico lævi. *Elytra* bi-striata, striis valde impressis. *Abdomen* latum, depressum, mar-

ginibus reflexis. *Pedes* mediocres testaceo-flavescentes, *tarsis* dilutioribus.

Lineæ tertiam partem vix æquat.

Habitat in Sicilia. Ex museo dom. Helfer, qui ad descriptionem benevole communicavit.

Euplectis ambigu et *pusillo* valde affinis, capite anguste producto, duabus foveolis rotundatis impresso, thorace brevior et tandem brevitate corporis certe distinguendus.

B. *Capite in-impresso.*

13. EUPLECTUS LEIOCEPHALUS.

Tab. 93. Fig. 5.

Elongatus, depressus, castaneo-cinnamomeus. *Caput* parvum trigonum, in-impressum; *oculi* nigri; *palpi* pallidi; *antennæ* testaceæ ut in præcedentibus constructæ, sed breviores et clava crassiore. *Thorax* cordatus, capite longior et latior, antice et postice angustatus, ad basin tribus foveolis, media maxima, sulco angusto valde bisinuato transverse connexis. *Elytra* antice thorace parum latiora, postice magis quam in præcedentibus ampliata, vage subtriangularia, bi-striata, stria suturali integra, dorsali abbreviata. *Abdomen* latum, depressum, marginibus reflexis. *Pedes* pallidi, *tarsis* dilutioribus.

Dimidiam lineæ partem æquat.

Habitat in Gallia meridionali. Unicum individuum ex agris Telonis possideo a domino de Laporte generose concessum.

A cæteris capite in-impresso et elytris minus parallelis valde differt.

14. EUPLECTUS EASTERBROOKIANUS.

Euplectus easterbrookianus. Leach. Zool. Journ. 2, 445.

Insecto invisio, hic descriptionem dom. Leach refero :

« Corpore toto intense ferrugineo; antennis, palpis, pedibusque pallidioribus; thorace ruguloso; elytris punctatulis.

« Habitat in Danmoniaë nemoribus rarissimus.

« Ex museo dom. Easterbrook. »

2. SECTIO. *Antennis sex-articulatis.*

12 Genus. CLAVIGER.

Claviger, Müller, Panzer.

Caput elongatum; *oculi* latentes aut nulli; *palpi* maxillares brevissimi, sub cylindrici, indistincte articulati, apice bi-unguiculati; *antennæ* sex articulatae, duobus primis articulis minimis et ultimo maximo cylindraceo, apice truncato. *Thorax* fere spherico. *Elytra* sub-triangularia, ad angulos externos plicata. *Abdomen* latum, primo segmento maximo, in disco late depresso, marginibus reflexo-elevatis. *Pedes* crassiusculi, *tarsis* tri-articulatis, duobus primis articulis minimis, ultimo maximo uni-unguiculato.

1. CLAVIGER FOVEOLATUS.

Claviger foveolatus. Müller, in Germ. mag. 3, pag. 69 et sequent.

----- *testaceus*. Panz. Faun., 49, fig. 3.

----- Preysler, Ins. Boh. n° 65, pag. 68,
t. 3, fig. 5, a. b.

Tab. 94. Fig. 1.

Elongatus, antice angustatus, rufo testaceus. *Caput* pro-
rectum, posterius attenuatum, angulis posticis longius pi-

lois, pilis conniventibus spinulam mentientibus. *Oculi* nulli aut imperspicui; *palpi* maxillares brevissimi; *antennæ* pilis rigidis tectæ, capite paulo longiores, articulis 1-2 globosis, primo minimo in fossula laterali capitis latente, 3 sub-hemispherico, 4 ob-hemispherico, 5 iterum sub-hemispherico, his tribus fere æqualibus, ultimo maximo cylindræo apice truncato. *Thorax* capite longior et duplo latior spherico-ovatus, in lateribus leviter rotundatim impressus, et supra ad basin fossula rotundata notatus. *Elytra* breviora antice thorace parum latiora, postice valde ampliata, subtriangularia, angulis externis posticis plicatis et plica pilis rigidis flavescens ornata. *Abdomen* latum, obtusum, quasi inflatum, marginibus elevatis, segmento 1° maximo in disco fossula profunda semi-ovali impresso. *Pedes* validi, *femoribus* sub-cylindricis, *tibiis* sub-compressis tarsis angustis; in non nullis femoribus et tibiis dente parvo armatis (an ♂).

Lineam paulo excedit.

Habitat sub lapidibus in societate cum formicis. in Suecica, Germania et Belgica.

2. CLAVIGER LONGICORNIS.

Claviger longicornis. Müller. In Germ. mag. 3, pag 85 et sequent.

————— Sturm. Cat. in ein. Ins. sam.

————— Panz. F. J. E. Fasc. 7.

Tab. 94. Fig. 2.

Elongatus, antice angustatus, rufo-castaneus. *Caput* prorectum posterius attenuatum, angulis posticis longius pilosis, pilis conniventibus spinulam mentientibus; *oculi* nulli aut imperspicui; *palpi* maxillares tenuissimi; *antennæ* pilis rigidis tectæ, longitudine capitis cum thorace, in fos-

sula laterale capitis insertæ, articulo primo minimo spherico, 2 sub-hemispherico, 3-4-5 cylindraceis gradatim minoribus (3 multo majore), 6 præcedentibus latiore, cylindraceo, apice truncato. *Thorax* capitis longitudine sed duplo latior, spherico-ovatus, in lateribus leviter rotundatim impressus, et supra versus basin fossula oblonga notatus. *Elytra* ut in præcedente sed latiora. *Abdomen* latum, obtusum, quasi inflatum, marginibus elevatis, segmento primo maximo, in disco foveola profunda lata in fundo duabus lineolis impressa, notato. *Pedes* validi, *femoribus* subcylindraceis, *tibiis* subcompressis, *tarsis* angustis. In nonnullis tibiæ anticæ parvo dente sunt armatæ. (An ♂.)

Lineam paulo excedit.

Habitat cum formicis in Germania rarissimus.

A præcedente capite longiore antennis aliter constructis et abdomine fossula latiore impresso valde distinctus.

3 SECTIO. *Antennis uni-articulatis.*

13 Genus. ARTICERUS¹.

Articerus, Dalman.

Antennæ prorectæ, clava elongata, cylindrica, inarticulata, apice truncata. *Oculi* laterales, distincti, prominuli. *Habitus* Clavigeri, ore clauso; elytris dimidiatis, abdomine magno, marginato. Genus memorabile, ad coleopterorum finem forte ponendum, *clavigero* certe nimis affine, sed distinctum antennarum clava aut vere inarticulata, aut articulis adeo saltem connatis, ut distingui haud queunt; cum in *Clavigero* antennæ constant articulis 6, inæqualibus, discretis et valde distinctis. *Oculi* in *articerō* valde conspicui, ad latera capitis siti; in *Clavigero* aut plane nulli, aut adeo oculati, ut nec oculatissimo

¹ Hoc genere invisio quod in illo dom. Dalman scripsit accurate hic refero.

Müllero nec mihi unquam successum est eorum rudimenta detegere. — A *Pselapho* omnino distat *articerus* forma et antennarum et capitis, atque tarsis aliter constructis.

Nomen ab *αρτιος* integer et *κέρας* cornu.

1. ARTICERUS ARMATUS.

Articerus armatus. Dalman om Insect. innes. i copal, pag. 23, tab. 4, fig. 12.

Tab. 94. Fig. 3.

Ferrugineus antennarum clava cylindrica truncata longitudine capitis; pedum intermediorum femoribus bidentatis, tibiis unidentatis.

Habitat — — specimina duo copalo inclusa lustravi, magnitudine, habitu et colore similia, quorum unum pedes intermedios distincte dentatos habet, alterum vero pedes omnes contractos, quare dignoscere nequeo an sint armati an inermes, quod de pedibus posticis utriusque speciminis etiam valet.

Clavigero testaceo dimidio minor, gracilior. *Corpus* totum ferrugineum vel testaceum, nitidum, oculis solis nigris, punctisque duobus dorsalibus obscuris. *Antennæ* aliquantum ante oculos insertæ; articulus primus parvus, obsoletus; secundus maximus, longitudine capitis, crassitie femoris, basi tenuior, deinde cylindricus, apice truncatus, nec incrassatus. *Caput* thoracis longitudine, teres antice crassius; *vertex* intra oculos punctis duobus impressis. *Oculi* nigri, laterales prominuli, in medio capite siti, omnino distincti. *Thorax* quam latus manifeste longior, in medio aliquantum dilatatus, antice angustatus, canalicula dorsali obsoleta. *Scutellum* nullum. *Elytra* thorace dimidio saltem longiora, et jam basi illo latiora, posterius valde dilatata, apice truncata, abdominis tantummodo tertiam

partem obtegentia, supra plana lævia. Scripturam quandam detegere nequeo, nisi forte lineolam abbreviatam utrinque juxta scutellum, atque alteram intra-marginalem, longiorem. *Abdomen* pone elytra eorum latitudine, sed illis manifeste longius, marginatum, apice rotundatum; segmentum primum breve, transversum, punctis duobus dorsalibus nigris; posterior abdominis pars, sub-pulvillata, lævis. *Corpus* subtus concolor. Segmenta abdominis supra haud distinguenda, subtus quinque. *Pedes* corpore paulo pallidiores; antici mutici; intermediorum *femora* sub-clavata, margine postico pone medium bi-dentato, inter dentes sub-emarginata; *tibiæ* ejusdem paris pone medium denticulo minuto intus armatæ. *Pedes* postici iterum mutici videntur, quod tamen pro certo haud dicamus, cum in nostris speciminibus sub corpore contracti, et examinatu difficiles. *Tarsi* brevissimi, articulo ut videtur unico; — sed articulis tribus constare ex analogia suspirare licet, *secundum observata Mülleri in Clavigeri species.*

TABULARUM EXPLICATIO.

- Tab. 78. Fig. 1. *Metopias curculionoides*. 1 a. Antennæ extremitas. 1 b. Palpus maxillaris. 1 c. Tarsus.
- Fig. 2. *Chennium bituberculatum*. 2 a. Antenna. 2 b. Pes. 2 c. Palpus maxillaris.
- Fig. 3. *Tyrus mucronatus*. 3 a. Antenna. 3 b. Palpus maxillaris. 3 c. Pes anticus. 3 d. Pes intermedius.
- Tab. 79. Fig. 1. *Ctenistes palpalis*. 1 a. Antenna. 1 b. Palpus maxillaris.
- Fig. 2. *Ctenistes Dejeanii*. 2 a. Antenna. 2 b. Palpus maxillaris.
- Tab. 80. Fig. 1. *Pselaphus Heisei*. 1 a. Antenna. 1 b. Palpus maxillaris cum maxilla. 1 c. Mandibula. 1 d. Labrum. 1 e. Ligula cum palpis labialibus.
- Fig. 2. *Pselaphus Herbstii*. 2 a. Palpus maxillaris.
- Fig. 3. *Pselaphus longicollis*. 3 a. Palpus maxillaris.
- Fig. 4. *Pselaphus dresdensis*. 4 a. Palpus maxillaris.
- Tab. 81. Fig. 1. *Bryaxis longicornis*. 1 a. Antenna. 1 b. Palpus maxillaris cum maxilla. 1 c. Mandibula. 1 d. Labrum. 1 e. Ligula cum palpis labialibus. 1 f. Pes anticus.
- Fig. 2. *Bryaxis sanguinea*. 2 a. Antenna.
- Fig. 3. *Bryaxis fossulata*. 3 a. Antenna.
- Tab. 82. Fig. 1. *Bryaxis hæmatica*. 1 a, 1 b, 1 c. Varietatum *B. perforatæ*, *B. sinuatæ* et *B. bidenticulatæ* abdomina.
- Fig. 2. *Bryaxis abdominalis*.
- Fig. 3. *Bryaxis depressa*.
- Tab. 83. Fig. 1. *Bryaxis Lefebvrei*. 1 a. Pes anticus.
- Fig. 2. *Bryaxis rubripennis*. 2 a, 2 b. Pedes anticus et intermedius.
- Fig. 3. *Bryaxis xanthoptera*. 3 a, 3 b. Pedes anticus et intermedius.
- Fig. 4. *Bryaxis Gory*.
- Tab. 84. Fig. 1. *Bryaxis impressa*.
- Fig. 2. *Bryaxis antennata*. 2 a. Antenna.

Fig. 3. *Bryaxis juncorum*.

Fig. 4. *Bryaxis tomentosa*.

Tab. 85. Fig. 1. *Bythinus Curtisii*. 1 *a*. Antenna. 1 *b*. Palpus maxillaris cum maxilla. 1 *c*. Mandibula. 1 *d*. Labrum. 1 *e*. Ligula cum palpis labialibus.

Fig. 2. *Bythinus luniger*. 2 *a*. Antenna. 2 *b*. Palpus maxillaris.

Fig. 3. *Bythinus Burellii*. 3 *a*. Antenna. 3 *b*. Palpus maxillaris.

Fig. 4. *Bythinus securiger*. 4 *a*. Antenna. 4 *b*. Palpus maxillaris.

Tab. 86. Fig. 1. *Bythinus nodicornis*. 1 *a*. Antenna. 1 *b*. Palpus maxillaris.

Fig. 2. *Bythinus bulbifer*. 2 *a*. Antenna. 2 *b*. Palpus maxillaris.

Fig. 3. *Bythinus glabricollis*. 3 *a*. Antenna. 3 *b*. Palpus maxillaris.

Fig. 4. *Bythinus macropalpus*. 4 *a*. Antenna. 4 *b*. Palpus maxillaris.

Tab. 87. Fig. 1. *Bythinus globulipalpus*. 1 *a*. Antenna. 1 *b*. Palpus maxillaris:

Fig. 2. *Bythinus clavicornis*. 2 *a*. Antenna. 2 *b*. Palpus maxillaris.

Fig. 3. *Bythinus Chevrolati*. 3 *a*. Antenna. 3 *b*. Palpus maxillaris.

Fig. 4. *Bythinus puncticollis*. 4 *a*. Antenna. 4 *b*. Palpus maxillaris.

Tab. 88. Fig. 1. *Tychus niger*. 1 *a*. Antenna maris. 1 *b*. Antenna foeminae. 1 *c*. Palpus maxillaris.

Fig. 2. *Trimium brevicorne*. 2 *a*. Antenna. 2 *b*. Palpus maxillaris.

Tab. 89. Fig. 1. *Batrisus formicarius*. 1 *a*. Antenna. 1 *b*. Palpus maxillaris cum maxilla. 1 *c*. Mandibula. 1 *d*. Ligula cum palpis labialibus. 1 *e*. Labrum.

Fig. 2. *Batrisus De Laporti*. 2 *a*. Antenna.

Fig. 3. *Batrisus Brullei*. 3 *a*. Antenna.

- Fig. 4. *Batrisus oculatus*. 4 a. Antenna.
- Tab. 90. Fig. 1. *Batrisus venustus*.
 Fig. 2. *Batrisus albionicus*. 2 a. Antenna. 2 b. Palpus inaxillaris.
- Fig. 3. *Batrisus lineaticollis*. 3 a. Antenna.
 Fig. 4. *Batrisus Buqueti*.
- Tab. 91. Fig. 1. *Euplectus sulcicollis*. 1 a. Antenna.
 Fig. 2. *Euplectus nanus*. 2 a. Antenna. 2 b. Mandibula. 2 c. Palpus maxillaris cum maxilla. 2 d. Labrum. 2 e. Ligula cum palpis labialibus.
- Fig. 3. *Euplectus Fischeri*.
 Fig. 4. *Euplectus Kirbii*.
- Tab. 92. Fig. 1. *Euplectus sanguineus*.
 Fig. 2. *Euplectus Karstenii*.
 Fig. 3. *Euplectus signatus*.
 Fig. 4. *Euplectus Duponti*. 4 a. Antenna.
- Tab. 93. Fig. 1. *Euplectus bicolor*.
 Fig. 2. *Euplectus ambiguus*.
 Fig. 3. *Euplectus pusillus*.
 Fig. 4. *Euplectus minutissimus*.
 Fig. 5. *Euplectus leiocephalus*. 5 a. Antenna.
- Tab. 94. Fig. 1. *Claviger foveolatus*. 1 a. Antenna. 1 b. Maxilla cum palpo maxillari. 1 c. Mandibula. 1 d. Ligula. 1 e. Labrum. 1 f. Pes intermedius.
 Fig. 2. *Claviger longicornis*. 2 a. Antenna. 2 b. Pes intermedius.
 Fig. 3. *Articerus armatus*.

INDEX ALPHABETICUS.

ANTHICUS.

	Pages.		Pages.
<i>dresdensis.</i>	21-52	<i>sanguineus.</i>	25

ARCOPAGUS.

<i>bulbifer.</i>	37	<i>glabricollis.</i>	38
<i>clavicornis.</i>	40	<i>puncticollis.</i>	41

ARTICERUS. 63

<i>armatus.</i>	64	
-----------------	----	--

BATRISUS. 45

<i>albionicus.</i>	49	<i>formicarius.</i>	46
<i>Brullei.</i>	47	<i>lineaticollis.</i>	50
<i>Buqueti.</i>	50	<i>oculatus.</i>	48
<i>De Laporti.</i>	46	<i>venustus.</i>	48

BOSTRICHUS.

<i>anomalous.</i>	37	
-------------------	----	--

BRYAXIS. 23

<i>abdominalis.</i>	27	<i>longicornis.</i>	24
<i>antennata.</i>	31	<i>nigriventris.</i>	48
<i>bidenticulata.</i>	27	<i>perforata.</i>	27
<i>depressa.</i>	28	<i>rubripennis.</i>	29
<i>fossulata.</i>	25	<i>sanguinea.</i>	25
<i>Gory.</i>	30	<i>sinuata.</i>	27
<i>hæmatica.</i>	26	<i>sulcicollis.</i>	52
<i>impressa.</i>	31	<i>tomentosa.</i>	33
<i>juncorum.</i>	32	<i>tripunctata.</i>	25
<i>Lefebvrei.</i>	28	<i>xanthoptera.</i>	29

BYTHINUS. 33

<i>bulbifer.</i>	37	<i>clavicornis.</i>	40
<i>Burellii.</i>	35	<i>curtisianus.</i>	34
<i>Chevrolati.</i>	41	<i>Curtisii.</i>	ib.

	Pages		Pages
glabricollis.	38	nodicornis.	37
globulipalpus.	39	puncticollis.	41
luniger.	35	securiger.	36
macropalpus.	39		
CHENNIUM. 14			
bituberculatum.	14		
CLAVIGER. 61			
foveolatus.	61	<i>testaceus.</i>	61
longicornis.	62		
CTENISTES. 17			
Dejeanii.	18	palpalis.	17
DIONYX.			
<i>Dejeanii.</i>	18		
EUPLECTUS. 51			
ambiguus.	58	leiocephalus.	60
<i>brevicornis.</i>	44	minutissimus.	59
bicolor.	57	nanus.	53
Duponti.	<i>ib.</i>	pusillus.	59
easterbrookianus.	61	<i>Reichenbachii.</i>	53
Fischeri.	54	sanguineus.	55
Karstenii.	56	signatus.	56
Kirbii.	54	sulcicollis.	52
KUNZEA.			
<i>nigriceps.</i>	42		
METOPIAS. 13			
curculionoides.	13		
PSELAPHUS. 19			
<i>albionicus.</i>	49	<i>brevipalpis.</i>	20
<i>ambiguus.</i>	58	<i>bulbifer.</i>	37
<i>brevicornis.</i>	44	<i>castaneus.</i>	25

INDEX ALPHABETICUS.

71

	Pages		Pages
<i>clavicornis.</i>	40	<i>lineaticollis.</i>	50
<i>dresdensis.</i>	25-52	<i>longicollis.</i>	21
<i>dresdensis.</i>	22	<i>mucronatus.</i>	16
<i>detritus.</i>	43	<i>nanus.</i>	53
<i>erygaster.</i>	19	<i>niger.</i>	43
<i>fossulatus.</i>	25	<i>nodicornis.</i>	<i>ib.</i>
<i>glabricollis.</i>	19-38	<i>oculatus.</i>	48
<i>glabriculus.</i>	57	<i>ruficornis.</i>	43
<i>hæmaticornis.</i>	35	<i>sanguineus.</i>	16-25
<i>Heisei.</i>	19	<i>securiger.</i>	36
<i>Heisei.</i>	20-22	<i>signatus.</i>	56
<i>Herbstii.</i>	20	<i>sulcicollis.</i>	52
<i>impressus.</i>	31	<i>venustus.</i>	48
<i>insignis.</i>	16	<i>xanthopterus.</i>	29
<i>Karstenii.</i>	56		

REICHENBACHIA.

juncorum. 32

STAPHYLINUS.

crassicornis. 16 *sanguineus.* 16-56
minutus. 56

TRIMIUM. 44

brevicorne. 44

TYCHUS. 42

niger. 43

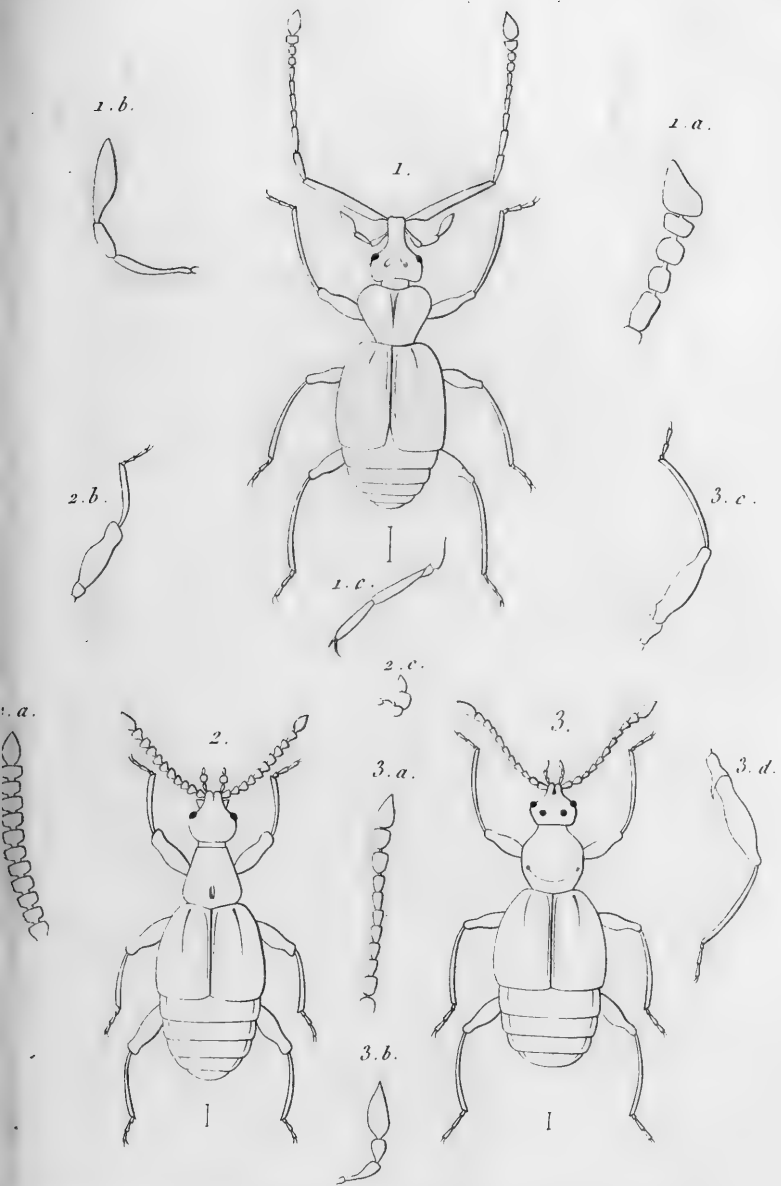
TYRUS. 15

mucronatus. 16

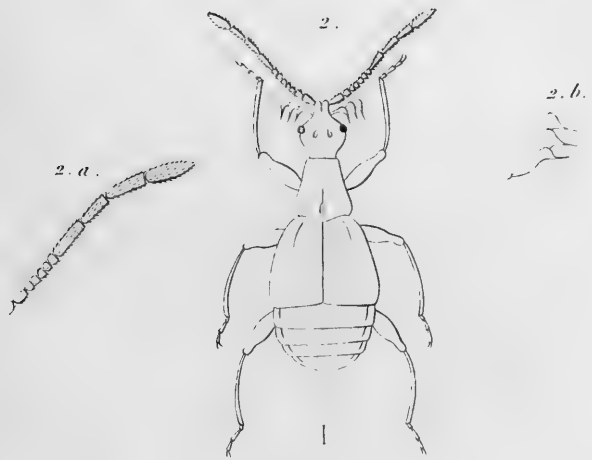
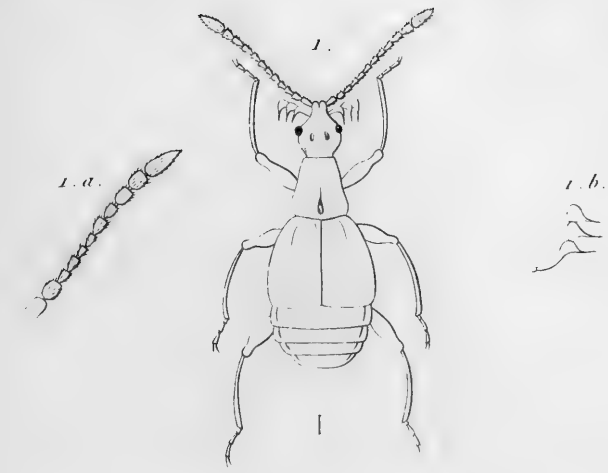
FINIS.

ERRATA.

- Page 6, lig. 21. Pselaphiis; *lisez* Pselaphis.
Page 6, lig. 23. Palpibus; *lisez* Palpis.
Page 13, lig. 17. Tab. 79; *lisez* Tab. 78.
Page 14, lig. 26. Tab. 79; *lisez* Tab. 78.
Page 16, lig. 10. Tab. 79; *lisez* Tab. 78.
Page 16, lig. 11. Elongatulum, convexum; *lisez* Elongatulus,
convexus.
Page 18, Note. Audinot; *lisez* Audinet.
Page 39, lig. 2. Ducos; *lisez* Duros.
Page 40, lig. 5. Ducos; *lisez* Duros.
Page 53, lig. 11. Ovali; *lisez* ovalis.
Planche 83, fig. 3. Aubé; *lisez* Reich.



1. *Metopias curculionoides*, Gory. 2. *Chennium bituberculatum*, Lat.
 3. *Tyrus mucronatus*, Gyll.

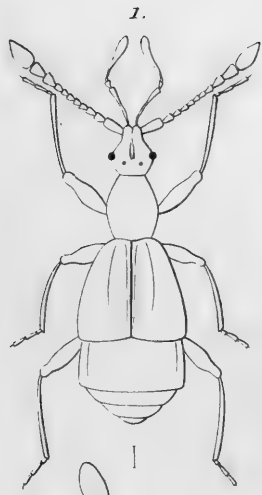


Ctenistes

1. *C. palpalis*, Reich.

2. *C. Dejeanii*. Serv. et St.Farg.





1.

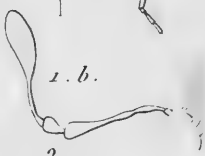
1. d.



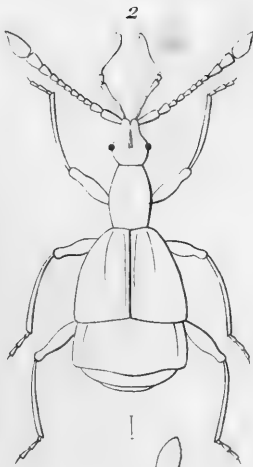
1. a.



1. e.

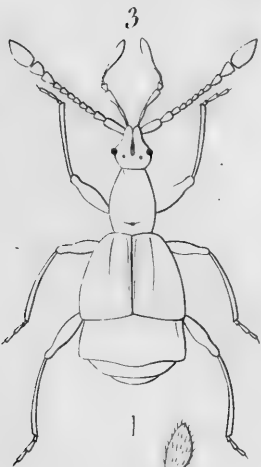
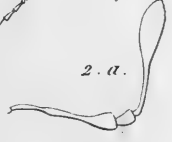


1. b.



2.

2. a.

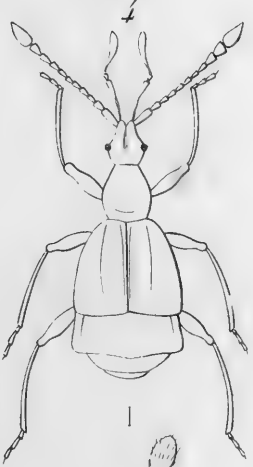


3.

1. c.



3. a.



4.

4. a.



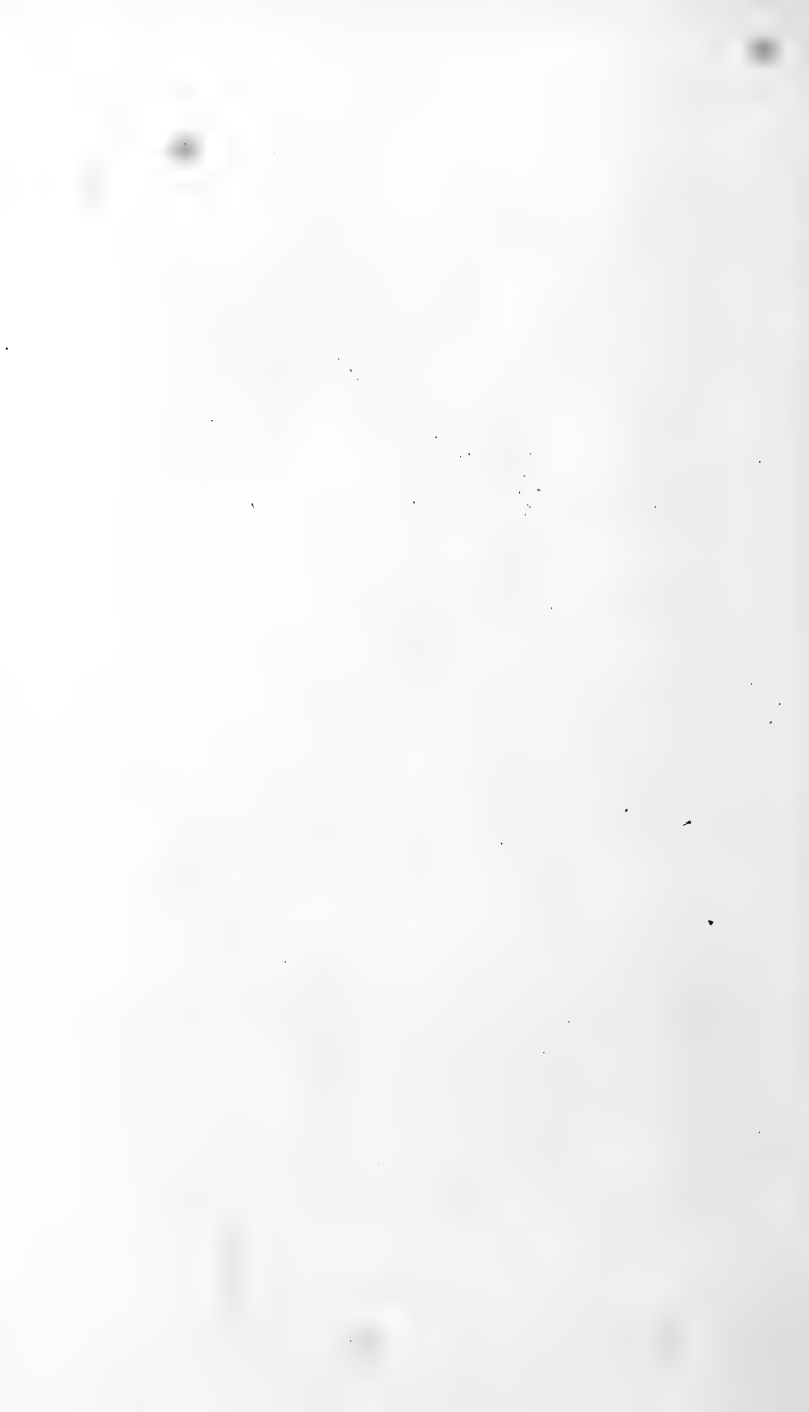
Pselaphus

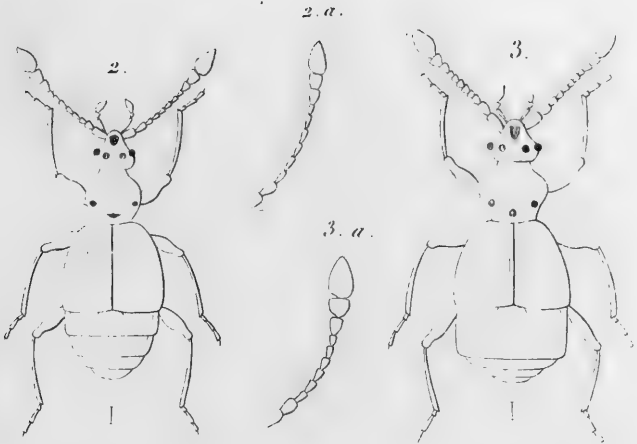
1. *P. Heisei*, Herbst.

3. *P. Longicollis*, Reich.

2. *P. Herbstii*, Reich.

4. *P. Dresdensis*, Herbst.





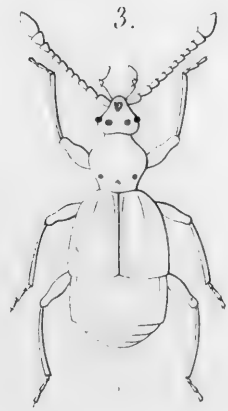
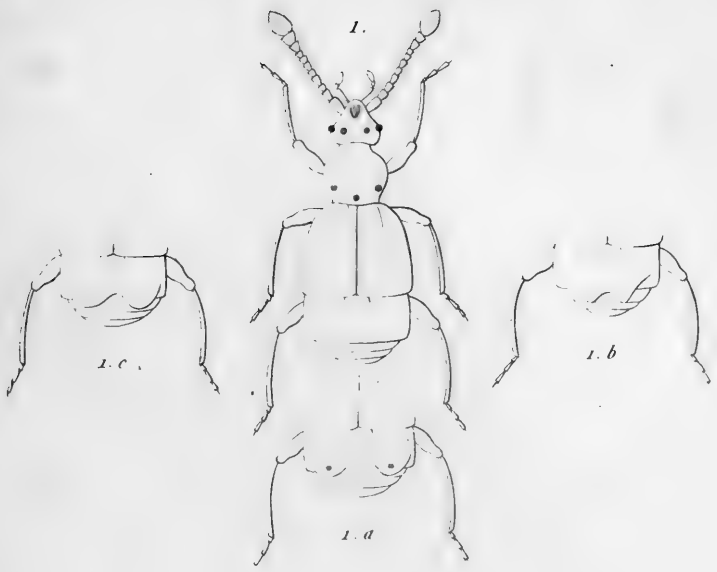
Briaxis

1. *B. longicornis*, Leach.

2. *B. sanguinea*, Illig.

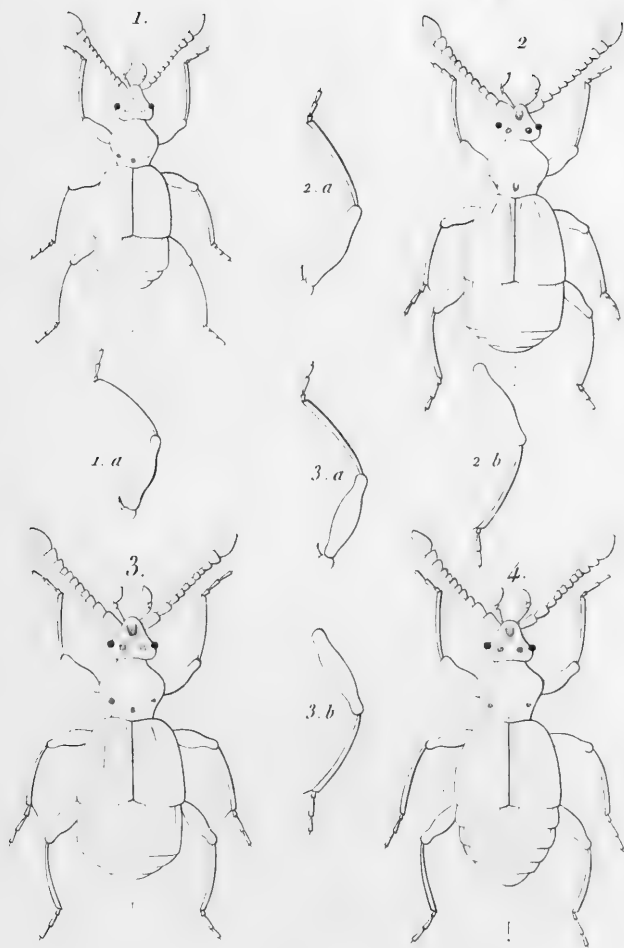
3. *B. foveolata*, Reuch.





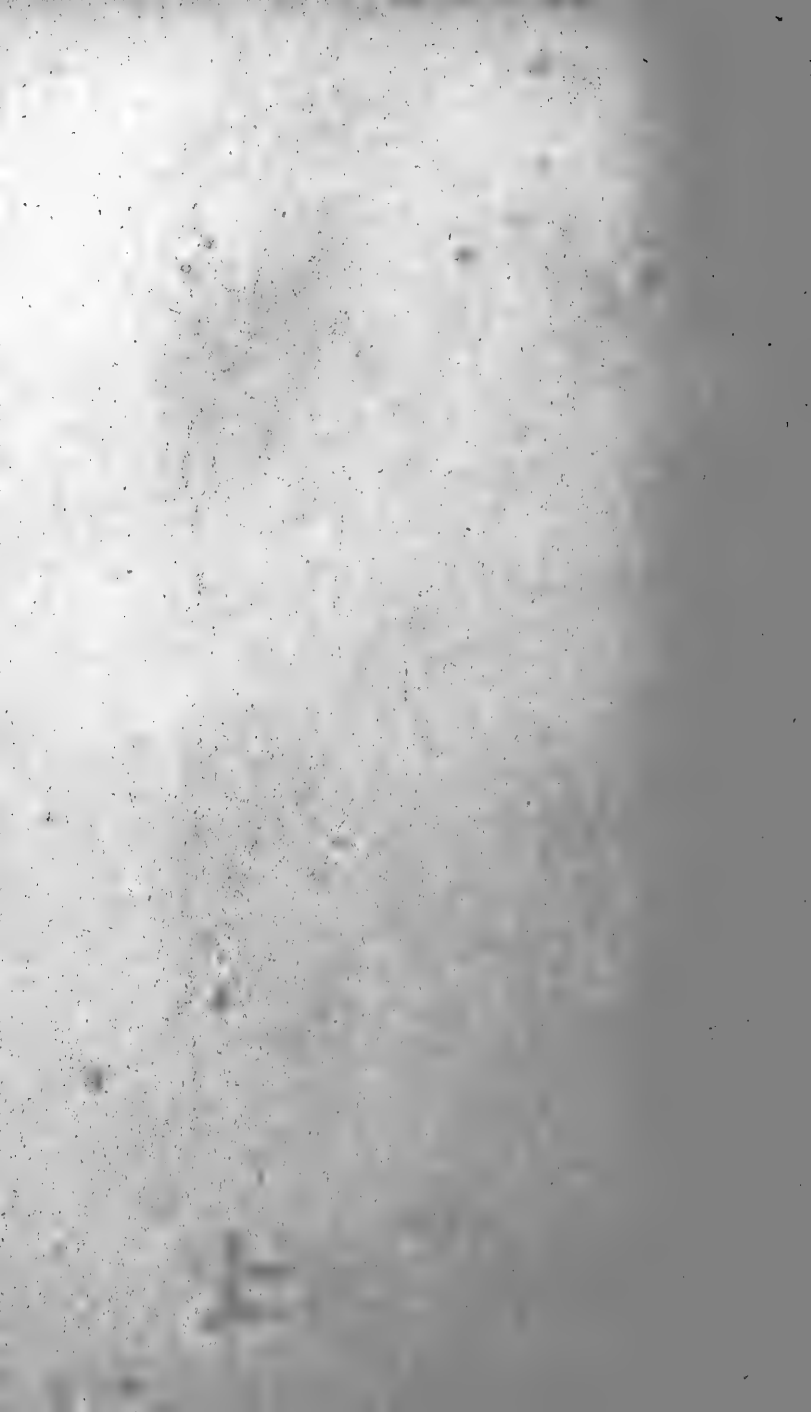
Bryaxis

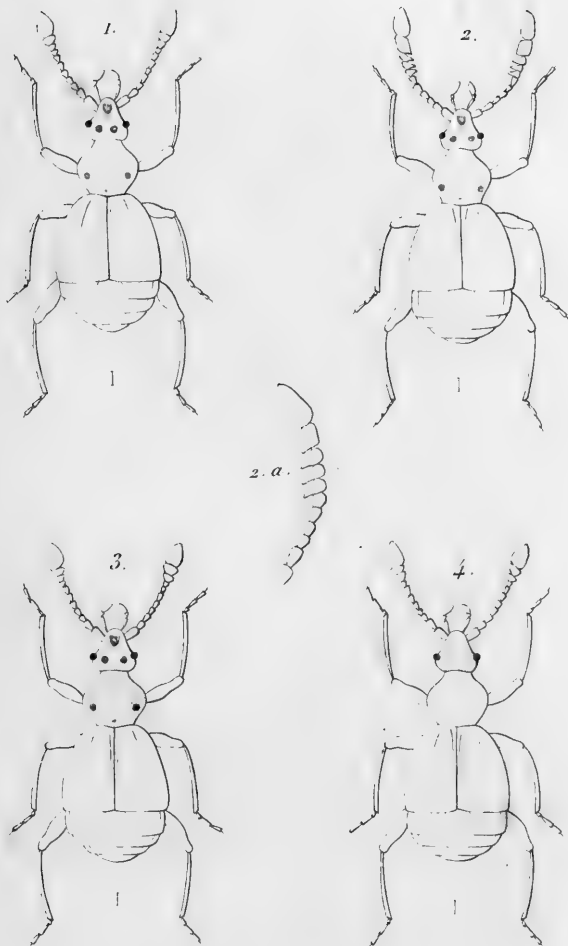
- 1. *B. hamatica*. Reich.
- 2. *B. abdominalis*. Aubé.
- 3. *B. Depressa*. Aubé.



Bryaxis

1. *B. Lefebvrei*. Aubé. 2. *B. rubripennis*. Aubé.
 3. *B. xanthoptera*. Aubé. 4. *B. Gory*. Aubé.





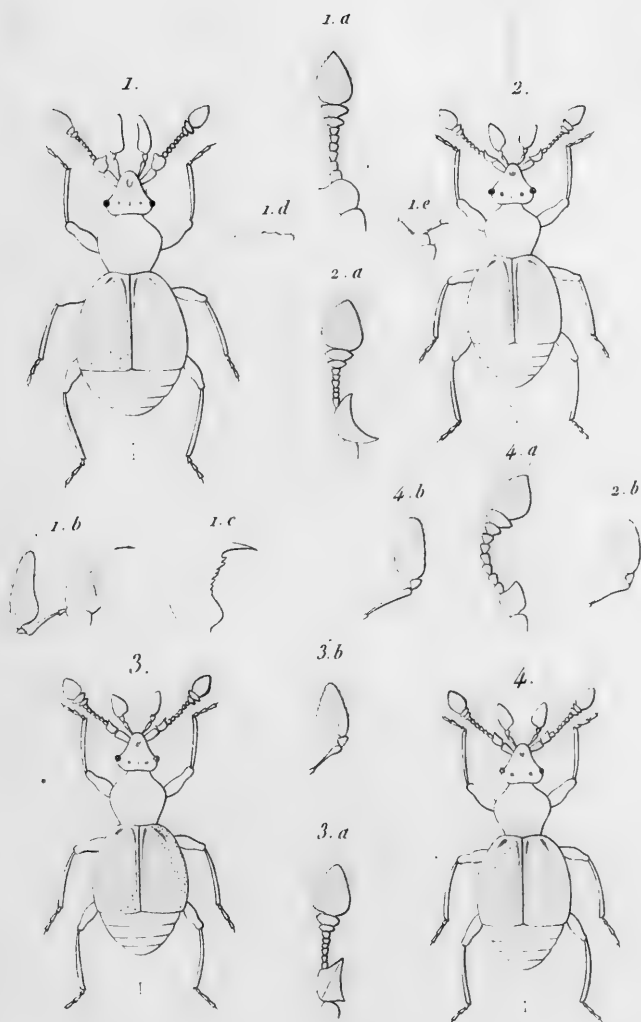
Bryaxis

1. *B. impressa*. Panz.

2. *B. antennata*. Aubé.

3. *B. juncorum*. Leach.

4. *B. tomentosa*. Dej.



Bythinus

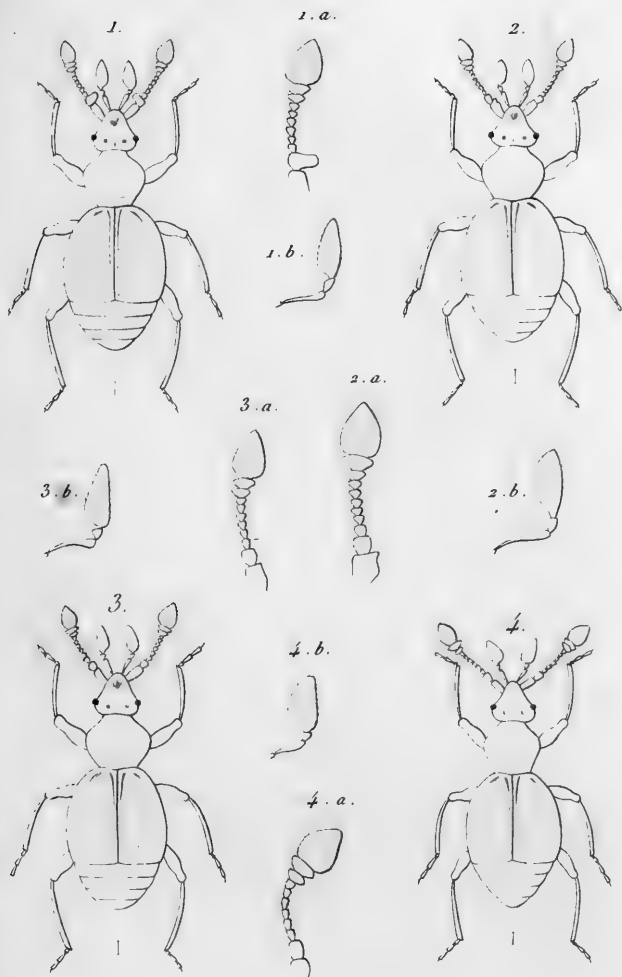
1. *B. Curtisii*. Leach.

3. *B. Burellii*. Denny.

2. *B. luniger*. Aubé.

4. *B. securiger*. Reich.





Bythinus

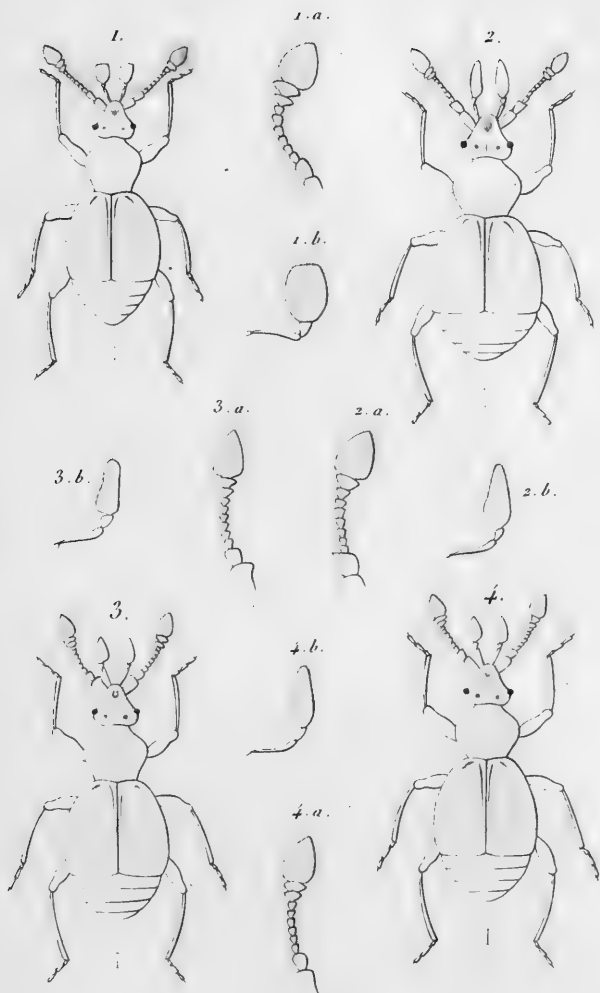
1. *B. nodicornis*. Müll.

2. *B. bulbifer*. Reich.

3. *B. glabricollis*. Reich.

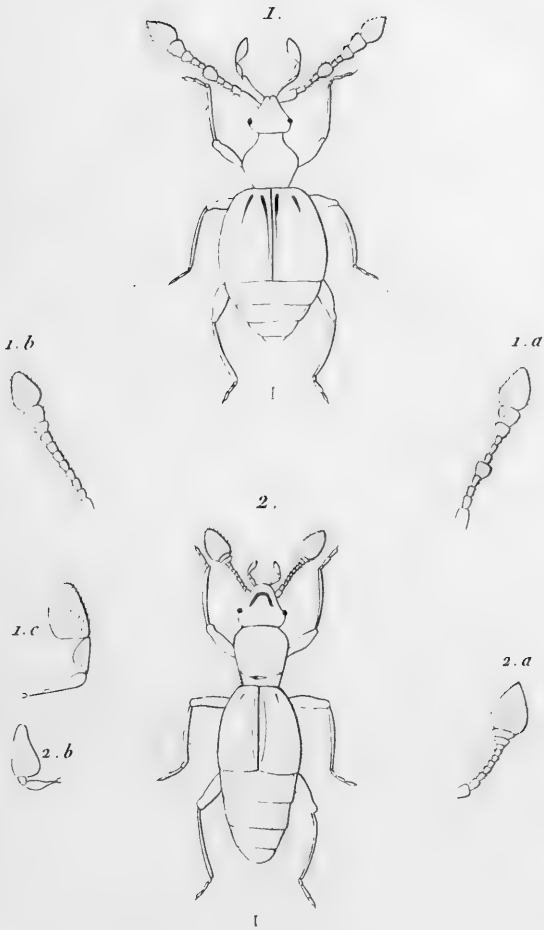
4. *B. macropalpus*. Aubé.





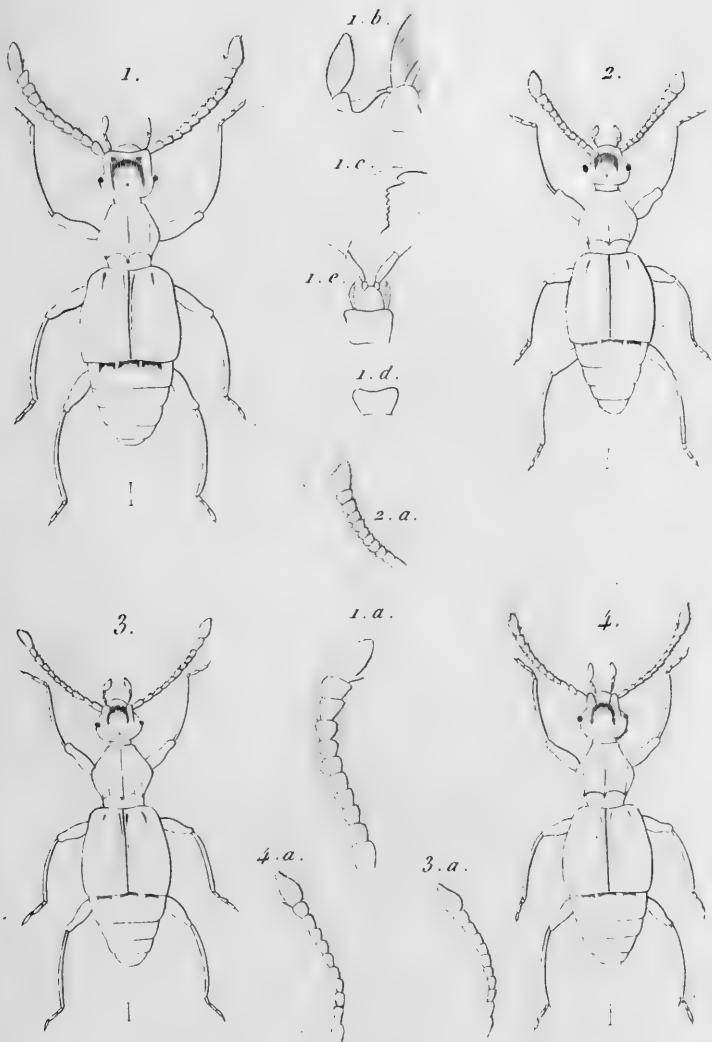
Bythinus

1. *B. globulipalpus*. Aubé. 2. *B. clavicornis*. Panz.
 3. *B. Chevrolati*. Aubé. 4. *B. puncticollis*. Denny.



1. *Tychus niger*. Payk.

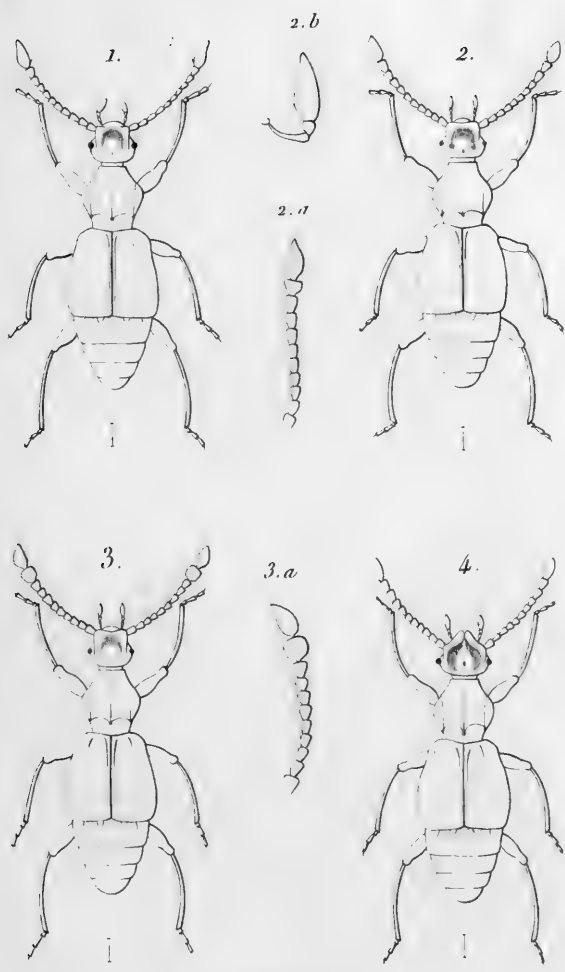
2. *Trimium brevicorne*. Reich.



Batrisus.

- | | |
|----------------------------------|---------------------------------|
| 1. <i>B. formicarius</i> . Aubé. | 2. <i>B. Delaportii</i> . Aubé. |
| 3. <i>B. Brullei</i> . Aubé. | 4. <i>B. oculatus</i> . Dej. |

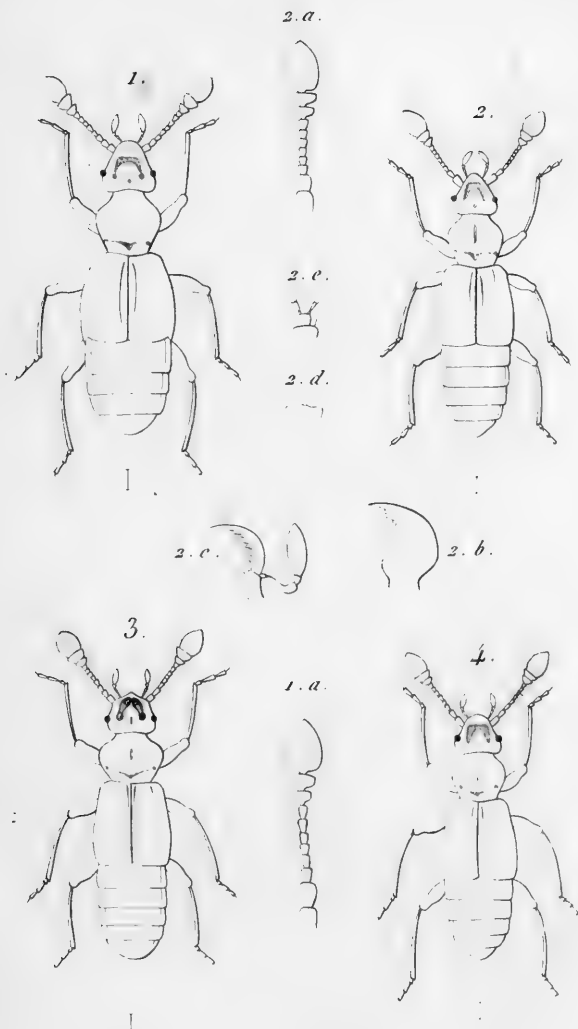




Batrisis.

- 1. *B. venustus*. Reich.
- 3. *B. lineaticollis*. Dej.

- 2. *B. albionicus*. Dej.
- 4. *B. Buqueti*. Aubé.



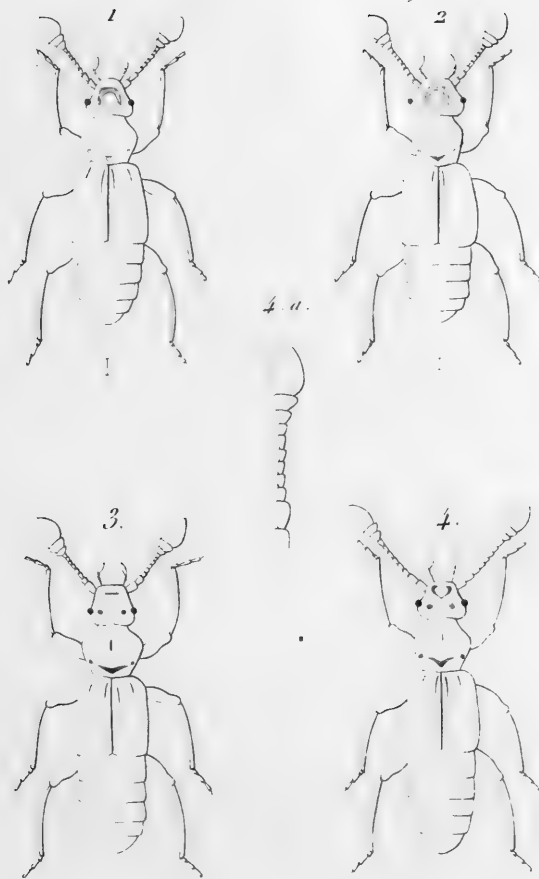
Euplectus

1. *E. sulcicollis*. Reich.

2. *E. nanus*. Reich.

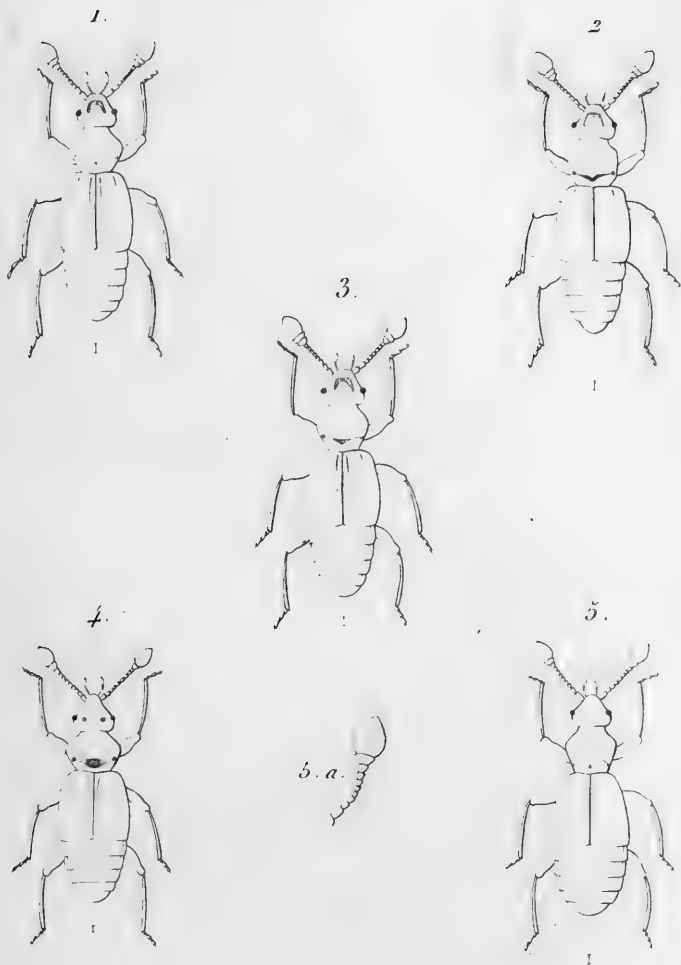
3. *E. Fischeri*. ***

4. *E. Kirbii*. Denny.



Euplectus

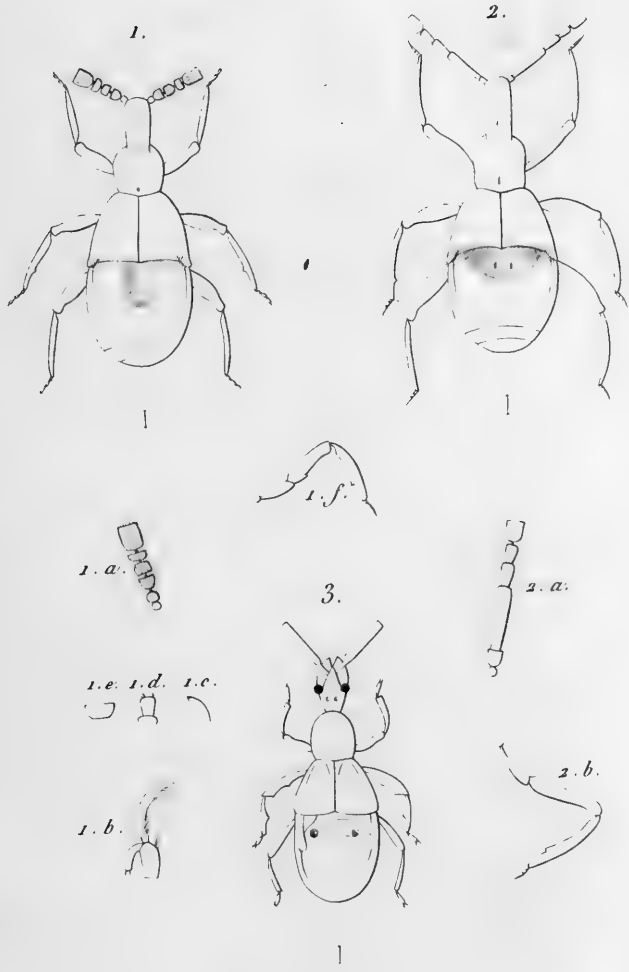
1. *E. sanguineus*. Denny. 2. *E. Karstenii*. Reich.
 3. *E. signalus*. Reich. 4. *E. Duponti*. Aubé.



Euplectus.

1. *E. bicolor*. Denny. 2. *E. ambiguus*. Reich. 3. *E. pusillus*. Denny.

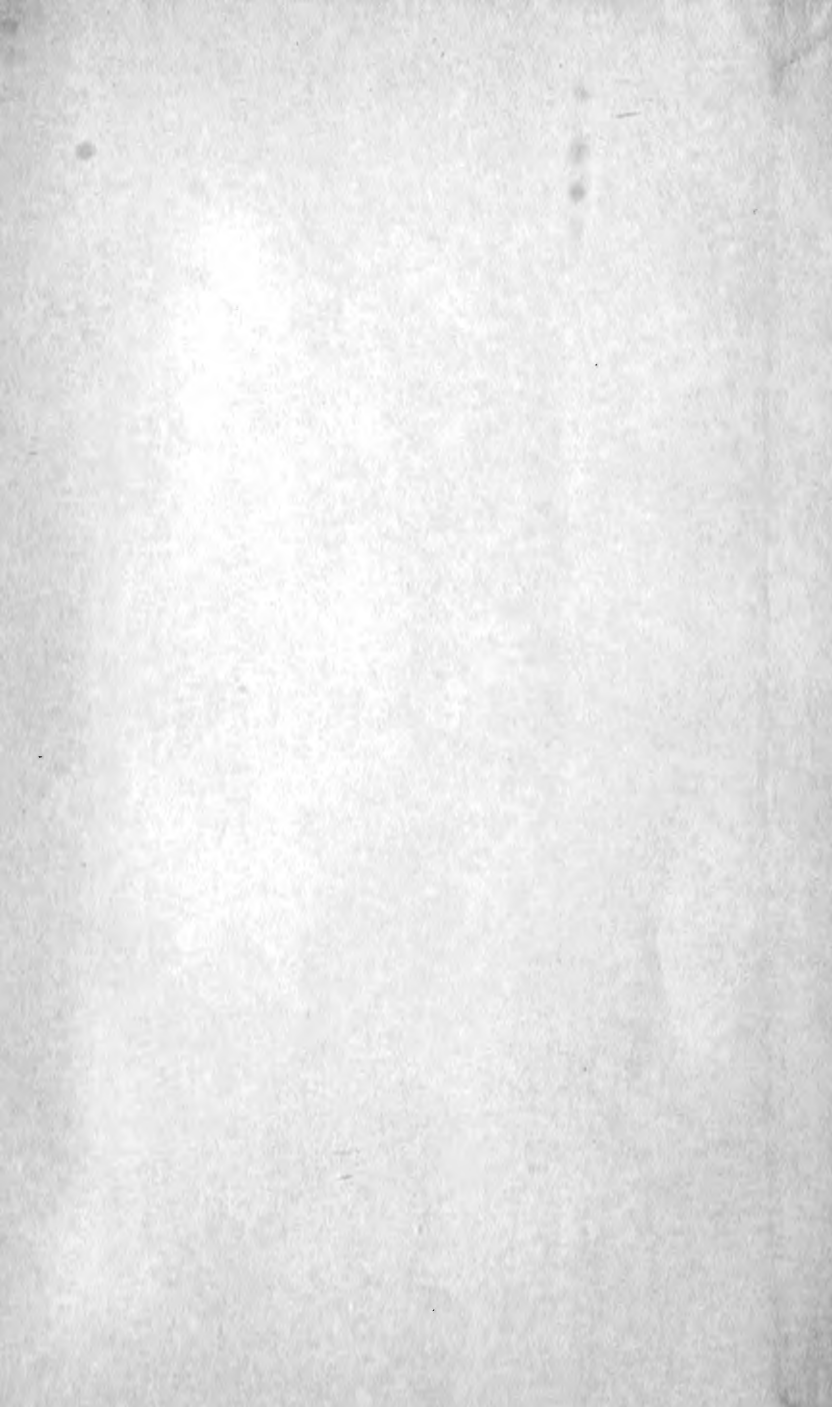
4. *E. minutissimus*. Aubé. 5. *E. leiocephalus*. Aubé

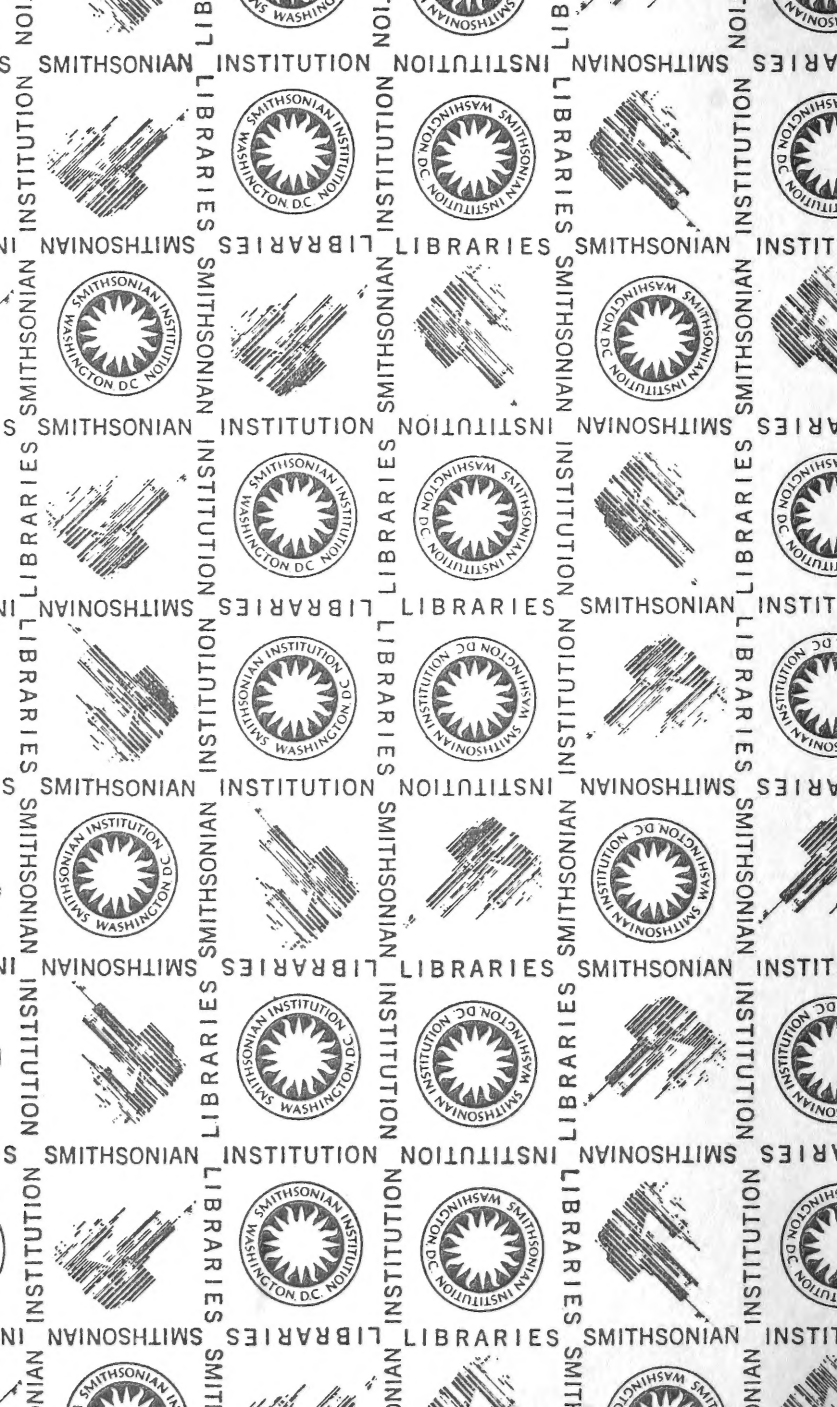


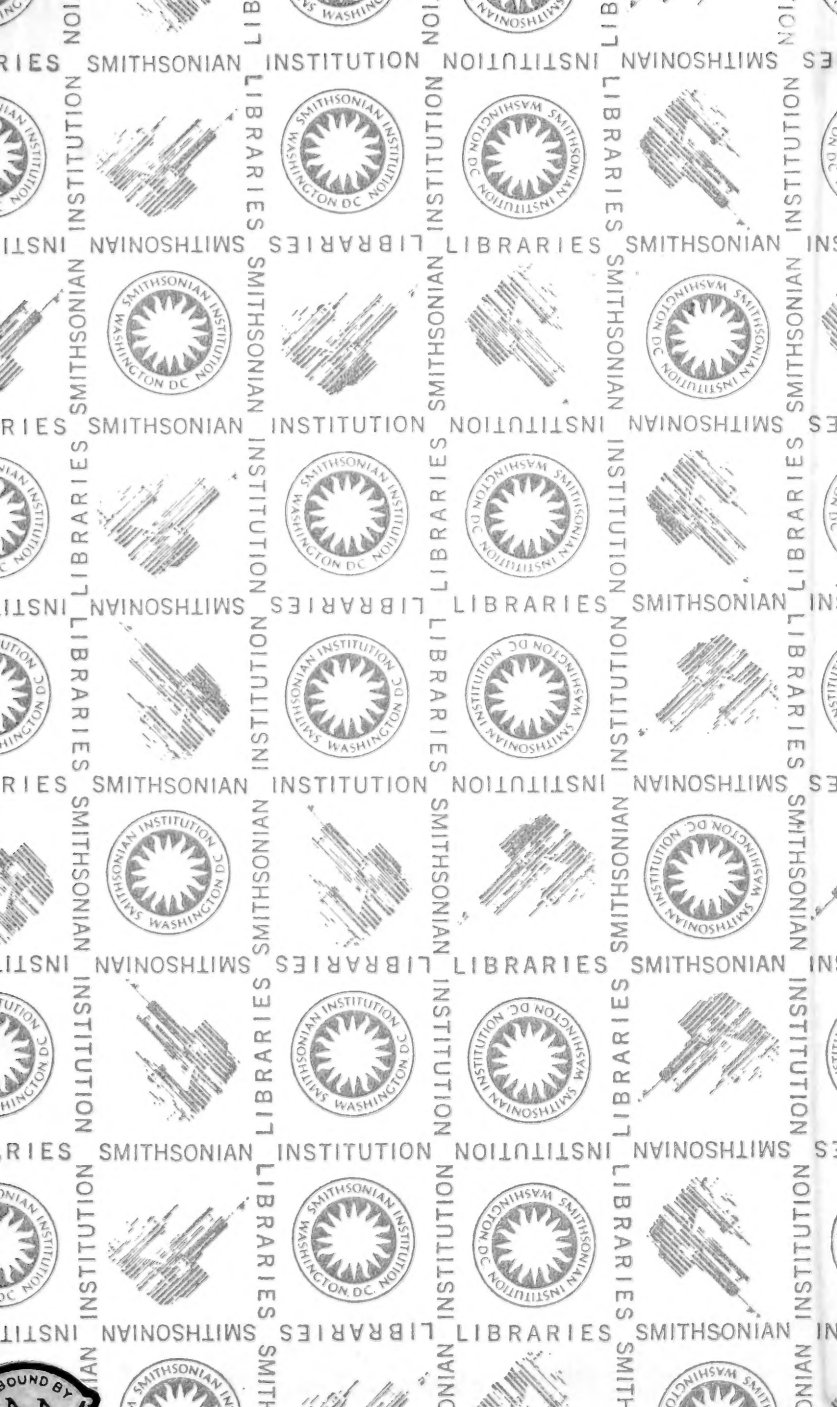
1. *Claviger foveolatus*. Müller. 2. *Claviger longicornis*. Müller.
 3. *Articerus armatus*. Dalman.











SMITHSONIAN INSTITUTION LIBRARIES



3 9088 00316883 8

Phent QL596 P8A88

Pselaphium monographia cum synonymia e